



經濟部

Ministry of Economic Affairs

**114 年彰化與雲林地區地層下陷監測及分析**  
**Monitoring and Analyzing Land Subsidence of Changhua**  
**and Yunlin Area in 2025**

**12 月份工作月報**  
**(11 月份監測資料分析成果)**



主辦機關：水利行政組二科

執行單位：綠環工程技術顧問有限公司

計畫主持人：洪偉嘉

中華民國 114 年 12 月 10 日

## 壹、綜合說明

### 一、GNSS固定站與深層自動化觀測水準樁之維護與資料分析

(一) 完成 114 年 11 月份 GNSS 維護與資料處理及分析工作。

1. 彰化與雲林地區持續監測之 GNSS 固定站共計 26 站，截至 114 年 11 月底止各固定站資料缺漏統計如表 1。
2. 依據 IGS 訊號品質標準（每日接收數大於 20000、週波脫落數小於 10 與 MP1、MP2 小於 1 等 4 項數值為指標）針對署內 GNSS 固定站訊號進行分析顯示（表 2），目前各測站訊號品質皆符合 IGS 標準。
3. 114 年 11 月 GNSS 固定站進行定期巡查，巡查紀錄如表 3；累積至 114 年 11 月底之 GNSS 固定站維護記錄如表 4，各固定站巡查與維護記錄細節詳見附件一。
4. 由 113 年 4 月至 114 年 10 月間之 GNSS 檢測成果顯示（表 5），彰化地區以溪州鄉僑義國小固定站累積下陷量為最大，累積下陷量值為 25.3 mm，其次為溪州國小的 21.9 mm，其餘測站累積下陷量介於 0.7~18.4 mm。雲林地區以東勢鄉安南國小固定站為最大，其累積下陷量值為 37.7 mm，其餘累積下陷量超過 20 mm 的測站包括龍巖國小、宏崙國小、秀潭國小、元長國小、拯民國小與舊庄國小，介於 10~20 mm 的站點包括光復國小、明德國小與山內國小，其餘測站之累積下陷量均小於 10 mm。
5. 114 年 10 月份彰雲地區水利署所屬 GNSS 固定站多呈下陷趨勢，僅溪州國小、土庫國中、客厝國小、林內國中、宜梧國中與山內國小等 6 站呈上升趨勢；本月有 4 站單月變化量超過 10 mm 之測站，分別為南光國小（下陷 19.1 mm）、明德國小（下陷 14.3 mm）、元長國小（下陷 13.5 mm）與秀潭國小（下陷 10.7 mm）（表 5 與圖 1）。
6. 由 110~114 年各 GNSS 固定站之單月變化量統計資料顯示（表 5 與圖 2），114 年 10 月彰雲地區有 4 站單月變化量大

於 10 mm 之測站，整體下陷狀況較去年同期增加（113 年為 1 站）。

## 2025\_10

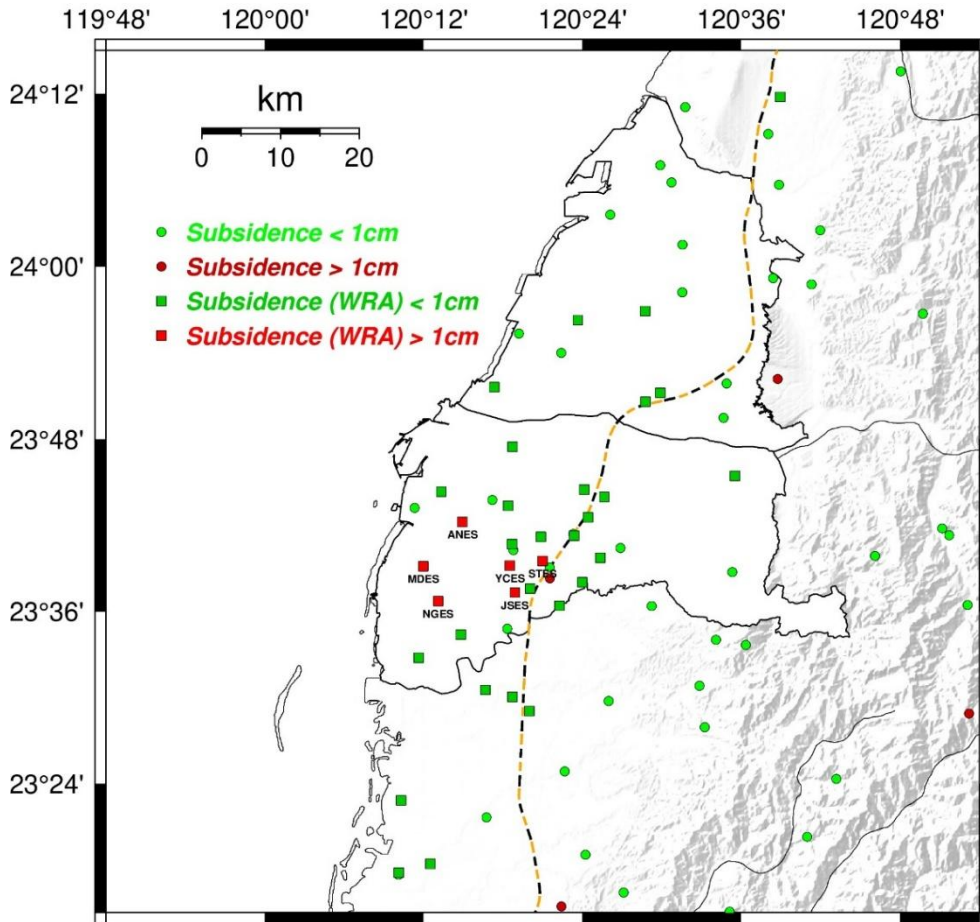


圖 1 114 年 10 月彰雲地區 GNSS 固定站量測成果分析圖

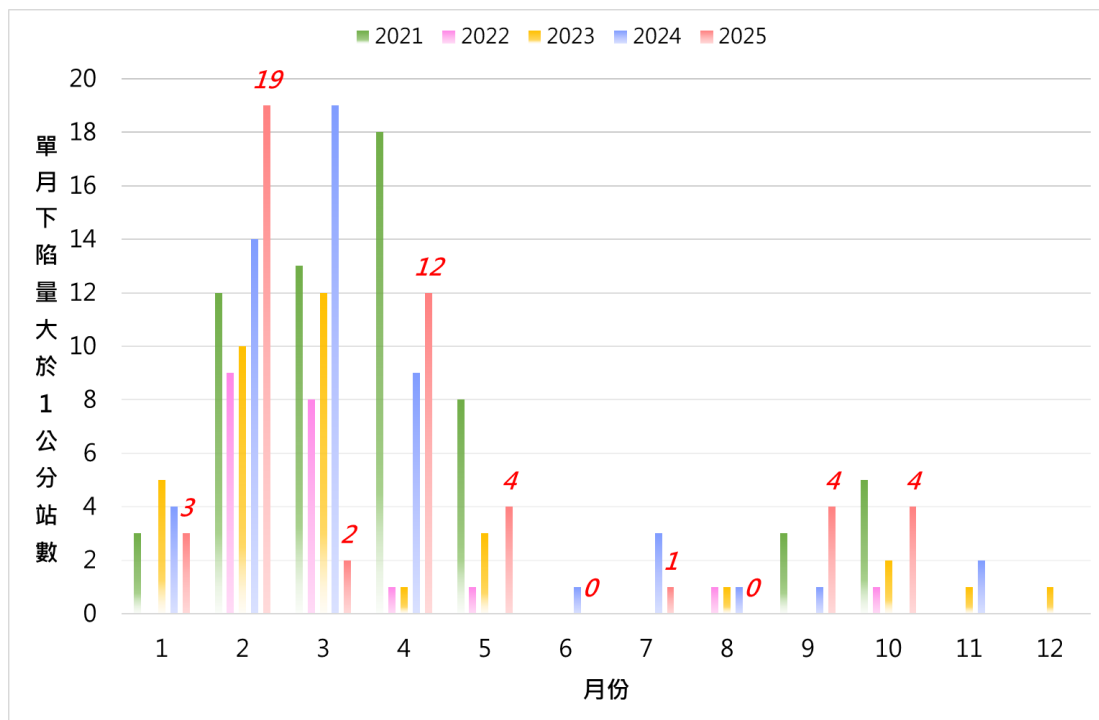


圖 2 110~114 年彰雲地區 GNSS 固定站單月下陷量大於 1 公分個數統計圖

表 1 彰雲地區 GNSS 固定站 114 年資料統計

編號	站名	代碼	資料缺漏日期	資料缺漏原因	處理狀況
1	安南國小	ANES	11/11~11/12		
2	西港國小	CHSG	1/28~1/31, 4/17~4/30, 5/1~5/9, 10/29~10/31	4/17~5/9 接收儀故障	接收儀已購置並更新
3	僑義國小	CYES	7/31, 8/3~8/4		
4	豐榮國小	FRES	-		
5	光復國小	GFES	-		
6	宏崙國小	HLES	1/9~1/12, 1/14~1/20, 1/22~1/31, 2/1~2/2, 2/6~2/19, 8/29~8/31, 9/1~9/18	9/1~9/18 接收儀韌體版本過 舊，造成資料接收缺漏。	接收儀韌體版本已更新
7	湖南國小	HNES	1/1~1/31, 6/30		
8	舊庄國小	JJES	-		
9	拯民國小	JMES	-		
10	忠孝國小	JSES	8/15~8/19		
11	客厝國小	KTES	2/11~2/17, 2/26~2/28, 3/1~3/2, 4/26~4/30, 5/1~5/11	5/1~5/11 接收儀故障	接收儀已購置並更新
12	林內國中	LNJS	3/6~3/10, 5/18, 5/20~5/26, 6/1~6/4	5/20~5/26 接收儀當機	接收儀重新設定後恢復正常
13	龍巖國小	LYES	6/2~6/3, 6/10, 7/5~7/16	7/5~7/16 接收儀當機	接收儀重新設定後恢復正常
14	明德國小	MDES	6/21~6/30	6/21~6/30 接收儀當機	接收儀重新設定後恢復正常
15	南光國小	NGES	10/29~10/31		
16	中科虎尾	NTUH	2/27~2/28		
17	仁和國小	RHES	6/29~6/30, 7/1~7/7	6/29~7/7 接收儀當機	接收儀重新設定後恢復正常
18	溪州國小	SJES	4/25~4/30, 5/1~5/12, 6/30	4/25~5/12 接收儀故障	接收儀已購置並更新
19	水燦林國小	SLES	3/18, 5/3~5/4, 6/2, 10/10~10/14, 10/17~10/21		
20	山內國小	SNES	4/26~4/28		

編號	站名	代碼	資料缺漏日期	資料缺漏原因	處理狀況
21	新生國小	SSES	-		
22	秀潭國小	STES	4/13~4/21, 5/5~5/6, 5/8~5/13, 5/23~5/26, 6/8~6/9, 7/31, 8/2~8/3	4/13~4/21 接收儀當機	接收儀重新設定後恢復正常
23	土庫國中	TKJS	2/2~2/28, 3/1~3/2, 3/19~3/23, 7/1~7/23	7/1~7/23 接收儀記憶卡故障	記憶卡已購置並更新
24	元長國小	YCES	-		
25	新興國小	YSSL	-		
26	宜梧國中	YWJS	1/9~1/12, 1/14~1/21, 1/23~1/31, 2/1~2/2, 8/29~8/31, 9/1~9/18	9/1~9/18 接收儀韌體版本過舊，造成資料接收缺漏。	接收儀韌體版本已更新

註 1：資料缺漏日期係指在資料交換平台上無該日期之資料。

註 2：宏崙國小與宜梧國中固定站接收儀韌體版本老舊，造成資料接收異常，目前已更新接收儀韌體版本，接收儀正常接收中。

表 2 114 年 11 月彰化與雲林地區 GNSS 固定站訊號品質分析表

序號	位置	站名	代號	設站時間 (民國年)	IGS 訊號品質標準				IGS 訊號品質標準				訊號品質合格	備註
					接收數 >20000	多路徑 MP1 <1.0	多路徑 MP2 <1.0	週波 脫落數 <10	接收數 >20000	多路徑 MP1 <1.0	多路徑 MP2 <1.0	週波 脫落數 <10		
					114 年 10 月平均				114 年 11 月平均					
1	彰化大城	西港國小	CHSG	88	120758.2	0.32	0.38	3.6	117384.8 ↓	0.30 ↑	0.34 ↑	2.4 ↑	O	114/5 儀器更新
2	雲林臺西	新興國小	YSLI	88	114753.5	0.30	0.35	3.5	117951.2 ↑	0.25 ↑	0.29 ↑	2.1 ↑	O	112/9 儀器更新
3	雲林土庫	土庫國中	TKJS	95	117478.1	0.38	0.39	4.0	118137.8 ↑	0.31 ↑	0.33 ↑	2.6 ↑	O	111 年儀器更新
4	雲林元長	客厝國小	KTES	95	116095.3	0.41	0.45	5.1	120882.1 ↑	0.34 ↑	0.39 ↑	3.2 ↑	O	114/5 儀器更新
5	雲林林內	林內國中	LNJS	95	119772.7	0.28	0.33	3.2	119940.4 ↑	0.27 ↑	0.32 ↑	2.2 ↑	O	112/5 儀器更新
6	雲林虎尾	光復國小	GFES	96	103114.1	0.72	0.70	7.8	107637.8 ↑	0.73 ↑	0.69 ↓	7.6 ↑	O	114/9 樹木修剪
7	彰化溪湖	湖南國小	HNES	96	74848.5	0.36	0.35	3.2	121226.2 ↑	0.46 ↓	0.45 ↓	3.3 ↓	O	110/4 儀器更新
8	彰化二林	新生國小	SSES	99	71777.0	0.49	0.57	8.1	88974.4 ↑	0.38 ↑	0.46 ↑	4.6 ↑	O	112/11 儀器更新
9	彰化溪州	溪州國小	SJES	99	93006.7	0.33	0.38	4.1	108943.6 ↑	0.31 ↑	0.35 ↑	2.8 ↑	O	114/5 儀器更新
10	雲林土庫	宏崙國小	HLES	100	121432.7	0.30	0.30	3.0	121270.1 ↓	0.30	0.28 ↑	2.3 ↑	O	114/9 樹木修剪
11	雲林虎尾	中科虎尾	NTUH	101	72600.9	0.55	0.29	6.4	74074.2 ↑	0.55	0.29	6.0 ↑	O	10 年以上
12	雲林四湖	明德國小	MDES	104	110057.4	0.29	0.33	3.2	120607.8	0.25 ↑	0.28 ↑	1.6 ↑	O	112/5 儀器更新
13	雲林崙背	豐榮國小	FRES	105	83713.8	0.31	0.31	3.4	120609.9 ↑	0.27 ↑	0.25 ↑	1.7 ↑	O	
14	雲林水林	水燦林國小	SLES	105	90562.64	0.48	0.42	6.1	110240.6 ↑	0.34 ↑	0.31 ↑	2.4 ↑	O	
15	雲林口湖	宜梧國中	YWJS	105	117686.2	0.38	0.38	5.3	11499.6 ↓	0.31 ↑	0.28 ↑	4.0 ↑	O	
16	雲林土庫	秀潭國小	STES	106	122594.7	0.48	0.47	4.3	122746.2 ↑	0.43 ↑	0.42 ↑	3.4 ↑	O	
17	雲林元長	元長國小	YCES	106	120149.1	0.43	0.43	4.4	120290.3 ↑	0.42 ↑	0.44 ↓	3.2 ↑	O	

序號	位置	站名	代號	設站時間 (民國年)	IGS 訊號品質標準				IGS 訊號品質標準				訊號品質合格	備註
					接收數 >20000	多路徑 MP1 <1.0	多路徑 MP2 <1.0	週波 脫落數 <10	接收數 >20000	多路徑 MP1 <1.0	多路徑 MP2 <1.0	週波 脫落數 <10		
					114年10月平均				114年11月平均					
18	雲林東勢	安南國小	ANES	107	87980.3	0.48	0.47	6.0	67354.8 ↓	0.43 ↑	0.44 ↑	6.7 ↓	○	114/9 大型樹木修剪
19	雲林四湖	南光國小	NGES	107	106046.0	0.59	0.55	7.2	112795.8 ↑	0.57 ↑	0.57 ↓	6.4 ↑	○	
20	雲林褒忠	龍巖國小	LYES	107	117817.7	0.37	0.36	3.6	114482.2 ↓	0.32 ↑	0.35 ↑	2.6 ↑	○	
21	雲林虎尾	拯民國小	JMES	107	109129.8	0.53	0.53	6.1	109578.4 ↑	0.46 ↑	0.45 ↑	5.0 ↑	○	
22	雲林元長	山內國小	SNES	107	100677.0	0.82	0.76	9.6	100955.5 ↓	0.74 ↑	0.80 ↓	9.3 ↑	○	
23	雲林大埤	舊庄國小	JJES	108	122968.3	0.47	0.47	3.8	123089.8 ↑	0.42 ↑	0.41 ↑	2.6 ↑	○	
24	雲林元長	忠孝國小	JSES	109	119420.5	0.46	0.47	3.8	121404.8 ↑	0.42 ↑	0.44 ↑	2.5 ↑	○	
25	雲林大埤	仁和國小	RHES	110	116821.5	0.47	0.47	4.4	117133.7 ↑	0.41 ↑	0.41 ↑	3.0 ↑	○	
26	彰化溪州	僑義國小	CYES	112	119197.3	0.50	0.52	5.6	118771.4 ↓	0.51 ↓	0.52	4.5 ↑	○	

註：箭頭表示與上個月平均值相比之數值變化趨勢，↑表品質提升，↓表品質下降。

表 3 114 年 11 月彰化與雲林地區 GNSS 固定站定期巡查紀錄總表

項次	站名	巡查時間	巡查維護人員	電源	網路	設備與站體	環境整理	其他與備註
1	僑義國小	2025/11/4	高泉哲	正常	正常	正常	已整理	
2	南光國小	2025/11/3	高泉哲	正常	正常	異常	已整理	中華電信派員查修數據機正常，接收儀也有資料，將網路線不接防突波器後就恢復正常，推測防突波器網路孔損壞
3	湖南國小	2025/11/4	高泉哲	正常	正常	正常	已整理	更新財產標籤
4	新生國小	2025/11/4	高泉哲	正常	正常	正常	已整理	
5	嘉興國小	2025/11/4	高泉哲	正常	正常	正常	已整理	電池底下墊磚頭防下雨積水
6	溪州國小	2025/11/4	高泉哲	正常	正常	正常	已整理	更新財產標籤
7	仁和國小	2025/11/4	高泉哲	正常	正常	正常	已整理	
8	宜梧國中	2025/11/5	高泉哲	正常	正常	正常	已整理	更新財產標籤，發現蟻窩噴藥
9	舊庄國小	2025/11/5	高泉哲	正常	正常	正常	已整理	
10	客厝國小	2025/11/5	高泉哲	正常	正常	正常	已整理	更新財產標籤，門鎖損壞建議更換
11	秀潭國小	2025/11/5	高泉哲	正常	正常	正常	已整理	
12	宏崙國小	2025/11/5	高泉哲	正常	正常	正常	已整理	更新財產標籤
13	中科虎尾	2025/11/6	高泉哲	正常	正常	正常	已整理	資料備份
14	明德國小	2025/11/7	高泉哲	正常	正常	正常	已整理	更新財產標籤
15	龍巖國小	2025/11/6	高泉哲	正常	正常	正常	已整理	更新財產標籤
16	豐榮國小	2025/11/7	高泉哲、吳威融	正常	正常	正常	已整理	
17	西港國小	2025/11/7	高泉哲	正常	正常	正常	已整理	更新財產標籤

項次	站名	巡查時間	巡查維護人員	電源	網路	設備與站體	環境整理	其他與備註
18	水燦林國小	2025/11/7	高泉哲	正常	正常	正常	已整理	更新財產標籤
19	新興國小	2025/11/7	高泉哲	正常	正常	正常	已整理	
20	拯民國小	2025/11/6	高泉哲	正常	正常	正常	已整理	更新財產標籤，有蜂巢
21	忠孝國小	2025/11/6	高泉哲	正常	正常	正常	已整理	
22	山內國小	2025/11/6	高泉哲	正常	正常	正常	已整理	
23	元長國小	2025/11/6	高泉哲	正常	正常	正常	已整理	更新財產標籤
24	光復國小	2025/11/6	高泉哲	正常	正常	正常	已整理	
25	土庫國中	2025/11/6	高泉哲	正常	正常	正常	已整理	
26	安南國小	2025/11/7	高泉哲	正常	正常	正常	已整理	
27	林內國中	2025/11/20	吳威融、陳恆睿	正常	正常	正常	已整理	

表 4 114 年累積至 11 月彰化與雲林地區 GNSS 固定站維護紀錄總表

項次	站名	巡查時間	巡查維護人員	維護原因	電源	網路	設備與站體	備註
1	中科虎尾	2025/3/11	陳怡安、高泉哲、謝忻豫	與中華電信人員共同巡檢	正常	正常	正常	更換一台數據機
2	土庫國中	2025/3/24	林冠仲	網路訊號斷線	正常	異常、已排除	正常	接收儀與 Moxa 燈號異常，經維護後恢復正常並備份資料
3	龍巖國小	2025/4/1	林冠仲	安裝設備	正常	正常	正常	太陽能供電系統、計時系統、電源線路安裝、測試完成
4	安南國小	2025/4/1	林冠仲	安裝設備	正常	正常	正常	太陽能供電系統、計時系統、電源線路安裝、測試完成
5	明德國小	2025/4/2	林冠仲	安裝設備	正常	正常	正常	太陽能供電系統、計時系統、電源線路安裝、測試完成
6	水燦林國小	2025/4/2	林冠仲	安裝設備	正常	正常	正常	太陽能供電系統、計時系統、電源線路安裝、測試完成
7	元長國小	2025/4/2	林冠仲	安裝設備	正常	正常	正常	太陽能供電系統、計時系統、電源線路安裝、測試完成
8	拯民國小	2025/4/2	林冠仲	安裝設備	正常	正常	正常	太陽能供電系統、計時系統、電源線路安裝、測試完成
9	光復國小	2025/4/7	高泉哲	網路訊號斷線	異常、已排除	異常、已排除	異常、已排除	數據機電源電匣跳電，重啟後連線測試正常
10	新生國小	2025/4/18	林冠仲	安裝設備	正常	正常	正常	太陽能供電系統、計時系統、電源線路安裝、測試完成
11	宏崙國小	2025/4/22	林冠仲	安裝設備	正常	正常	正常	太陽能供電系統、計時系統、電源線路安裝、測試完成
12	林內國中	2025/4/23	高泉哲	設備異常	正常	正常	異常、已排除	更換訊號線

項次	站名	巡查時間	巡查維護人員	維護原因	電源	網路	設備與站體	備註
13	溪州國小	2025/4/24	林冠仲	安裝設備	正常	正常	正常	太陽能供電系統、接收器、天線、訊號線、計時系統、電源線路安裝、更新、測試完成(新接收器序號:1873238、天線序號: 27327043)
14	西港國小	2025/4/24	林冠仲	安裝設備	正常	正常	正常	太陽能供電系統、接收器、訊號線、計時系統、電源線路安裝、更新、測試完成(新接收器序號: 1873225、天線序號: 28035074), 僅剩新天線部分尚未安裝完成, 後續需重新製作底座以安裝上原天線支架上。
15	客厝國小	2025/4/25	林冠仲	安裝設備	正常	正常	正常	太陽能供電系統、接收器、訊號線、計時系統、電源線路安裝、更新、測試完成(新接收器序號: 1873229、天線序號: 28035073), 僅剩新天線部分尚未安裝完成, 後續需重新製作底座以安裝上原天線支架上。
16	秀潭國小	2025/5/14	高泉哲、吳威融	斷電	異常	正常	正常	疑似儀器當機, 維護重啟後恢復正常, 連線測試正常
17	秀潭國小	2025/5/27	高泉哲	斷電	異常	正常	正常	疑似供電設備有問題, 持續觀察
18	林內國中	2025/5/27	高泉哲、吳威融	網路訊號斷線	正常	正常	異常	接收儀疑似當機, 自動重啟失敗, 維護重啟後恢復正常
19	溪州國小	2025/5/28	高泉哲、吳威融	網路訊號斷線	正常	異常	正常	疑似儀器當機, 維護重啟後恢復正常
20	秀潭國小	2025/5/28	高泉哲、吳威融	網路訊號斷線	正常	異常	正常	數據機開關彈簧鬆脫造成斷電, 已先行固定開關並報修。

項次	站名	巡查時間	巡查維護人員	維護原因	電源	網路	設備與站體	備註
21	林內國中	2025/6/5	高泉哲	斷電	異常	正常	正常	疑似儀器當機啟動不完全，維護重啟後連線正常，資料備份
22	秀潭國小	2025/6/11	林冠仲	與中華電信人員共同巡檢	異常	正常	正常	檢查發現學校總電源跳電，電瓶充不回來導致斷電，更換兩顆深循環電池並復電後與中華電信人員維護後恢復正常
23	明德國小	2025/6/11	高泉哲、吳威融	網路訊號斷線	正常	異常	正常	疑似儀器當機，維護重啟後正常，連線測試正常
24	龍巖國小	2025/6/11	高泉哲、吳威融	斷電	異常	正常	正常	電源接觸不良，電源重新維護加固後恢復正常，資料備份
25	溪州國小	2025/6/18	林冠仲	安裝設備	正常	正常	正常	學校已將市電切斷，已更換深循環電池兩顆，原電池放站房內備用
26	元長國小	2025/6/19	林冠仲	安裝設備	正常	正常	正常	更換深循環電池兩顆
27	山內國小	2025/6/19	林冠仲	安裝設備	正常	正常	正常	更換深循環電池兩顆
28	客厝國小	2025/6/20	林冠仲	安裝設備	正常	正常	正常	更換深循環電池兩顆
29	山內國小	2025/6/20	林冠仲	網路訊號斷線	正常	異常	正常	數據機開關故障，經維護後重新開啟數據機，已報請中華電信更換網路設備
30	新興國小	2025/6/20	林冠仲	安裝設備	正常	異常	正常	網路數據機斷電，調整電源線路、加裝計時器，更換深循環電池兩顆
31	西港國小	2025/6/20	林冠仲	安裝設備	正常	正常	正常	更換深循環電池兩顆
32	豐榮國小	2025/6/30	林冠仲	安裝設備	正常	正常	正常	更換深循環電池兩顆
33	宜梧國中	2025/6/30	林冠仲	安裝設備	正常	正常	正常	更換深循環電池兩顆
34	光復國小	2025/7/8	高泉哲	設備異常	正常	異常	正常	颱風後數據機燈號異常，現場維護重啟後依舊異常，疑似中華電信線路問題

項次	站名	巡查時間	巡查維護人員	維護原因	電源	網路	設備與站體	備註
35	龍巖國小	2025/7/17	高泉哲、吳威融	設備異常	正常	正常	正常	接收儀當機且疑似自動重啟失敗，經維護維護重啟後連線正常，資料備份
36	光復國小	2025/7/17	高泉哲、吳威融	斷電	正常	異常	正常	電匣跳電，重啟後連線測試正常
37	僑義國小	2025/7/17	高泉哲、吳威融	網路訊號斷線	正常	異常	正常	疑似網路數據機自動重啟失敗，人工重啟後連線測試正常
38	土庫國中	2025/7/23	陳怡安、高泉哲	設備異常	正常	異常	正常	記憶卡損毀，更換一張新記憶卡，天線罩掉落
39	僑義國小	2025/8/1	高泉哲、吳威融	設備異常	正常	異常	正常	疑似儀器當機，維護重啟後恢復正常
40	秀潭國小	2025/8/4	高泉哲、吳威融	斷電	異常	異常	正常	現場斷電，已更換兩顆電池
41	僑義國小	2025/8/5	高泉哲	設備異常	正常	異常	正常	疑似儀器當機，維護重啟後連線正常
42	土庫國中	2025/8/6	高泉哲	網路訊號斷線	正常	異常	正常	無數據機或 moxa，資料備份，天線盤蓋遺失
43	土庫國中	2025/8/13	高泉哲、吳威融	收資料	正常	異常	正常	無數據機或 moxa，資料備份，天線盤蓋遺失
44	土庫國中	2025/8/20	陳怡安、吳威融	安裝設備	正常	正常	正常	安裝 moxa (綠環提供)，資料備份
45	忠孝國小	2025/8/20	陳怡安、吳威融	設備異常	正常	異常	正常	疑似儀器當機，維護重啟恢復正常
46	龍巖國小	2025/8/22	陳怡安、吳威融	設備異常	正常	異常	正常	電池銅頭接觸不良，更換後恢復正常
47	光復國小	2025/9/10	洪偉嘉	環境整理	正常	正常	正常	固定站環境樹木修剪
48	宏崙國小	2025/9/15	高泉哲	設備異常	正常	正常	正常	接收器無法定位，現場維護無法排除。9/17 利用遠端連線維護後恢復正常。
49	宜梧國中	2025/9/17	高泉哲	設備異常	正常	正常	正常	設備燈號異常，維護重啟後連線測試正常
50	土庫國中	2025/9/26	陳怡安、吳威融	安裝設備	正常	正常	正常	更換 moxa (綠環提供)與安裝天線罩
51	新興國小	2025/10/8	陳怡安、吳威融	安裝設備	正常	正常	正常	更換訊號線的轉接線

項次	站名	巡查時間	巡查維護人員	維護原因	電源	網路	設備與站體	備註
52	水燦林國小	2025/10/15	高泉哲、吳威融	收資料	正常	正常	正常	人工收取資料
53	忠孝國小	2025/10/15	高泉哲、吳威融	安裝設備	正常	正常	正常	安裝防突波器以及網路天線底座以利網路連線，並且人工收取資料
54	中科虎尾	2025/10/21	陳怡安、林紹弘	網路訊號斷線	正常	異常	正常	疑似儀器當機，維護重啟後恢復正常，資料備份
55	水燦林國小	2025/10/21	陳怡安、林紹弘	網路訊號斷線	正常	異常	正常	疑似儀器當機，維護重啟後恢復正常，資料備份，4顆普通電池換2顆深循環
56	忠孝國小	2025/10/22	高泉哲、陳恆睿	安裝設備	正常	正常	正常	鐵箱內安裝鐵架並將水泥底座裝上防撞膠條
57	南光國小	2025/10/29	陳怡安	網路訊號斷線	正常	正常	異常	數據機異常，重新啟動後發現無效果，已請水利署向中華電信報修
58	嘉興國小	2025/10/29	陳怡安	環境整理	正常	正常	正常	黏貼財產標籤
59	安南國小	2025/11/12	高泉哲、吳威融	斷電	異常	正常	正常	颱風天不明原因斷電，接收器未正常啟動，重啟後正常，門板門鍊斷掉，更新財產標籤

註：GNSS 固定站無法連線時，派員至現場進行維護。

表 5 114 年 10 月彰化與雲林地區水利署 GNSS 固定站觀測成果

編號	縣市	站名	測站代碼	單月變化量(mm)		累積變化量(mm)	
				114/9	114/10	113/4~ 114/9	113/4~ 114/10
1	彰化	西港國小	CHSG	3.3	-4.9 ↑	_*2	_*2
2		湖南國小	HNES	-1.9	-2.5 ↑	-15.9	-18.4 ↑
3		新生國小	SSES	-2.5	-5.1 ↑	4.4	-0.7 ↑
4		溪州國小	SJES	1.7	1.1 ↑	-23	-21.9 ↓
5		僑義國小	CYES	7.7	-2.7 ↑	-22.6	-25.3 ↑
6	雲林	新興國小	YSSL	<b>-15</b>	-7.4 ↓	14.6	7.2 ↑
7		土庫國中	TKJS	-1.4	16.5 ↓	-17.3	-0.8 ↓
8		客厝國小	KTES	5	1.3 ↑	12.6	13.9 ↓
9		林內國中	LNJS	-3.8	7.3 ↓	-8.3	-1.0 ↓
10		光復國小	GFES	_*3	-1.8	_*3	-16.7
11		宏崙國小	HLES	_*3	-5.7	_*3	-25.5
12		中科虎尾	NTUH	7.2	-1.0 ↑	2.1	1.1 ↑
13		明德國小	MDES	<b>-13.9</b>	<b>-14.3</b> ↑	-1.1	-15.4 ↑
14		豐榮國小	FRES	17.6	-2.7 ↑	23.5	20.8 ↑
15		水燦林國小	SLES	1.3	-7.1 ↑	27.7	20.6 ↑
16		宜梧國中	YWJS	-9.6	0.7 ↓	37.3	38.0 ↓
17		秀潭國小	STES	-9.8	<b>-10.7</b> ↑	-13.5	-24.2 ↑
18		元長國小	YCES	<b>-10.2</b>	<b>-13.5</b> ↑	-7.1	-20.6 ↑
19		安南國小	ANES	_*3	-24.4	_*3	-37.7
20		南光國小	NGES	0.9	<b>-19.1</b> ↑	12.9	-6.2 ↑
21		龍巖國小	LYES	-0.8	-5.5 ↑	-23	-28.5 ↑
22		拯民國小	JMES	-2.7	-5.7 ↑	-16.5	-22.2 ↑
23		山內國小	SNES	<b>-10.3</b>	5.6 ↓	-18.1	-12.5 ↓
24		舊庄國小	JJES	-2.4	-6.3 ↑	-15.1	-21.4 ↑
25		忠孝國小	JSES	-5.5	_*4	1.8	_*4
26		仁和國小	RHES	0	-1.7 ↑	11.3	9.6 ↑

註：1.表中數值以正值代表回脹，負值代表壓縮。單月下陷量數值大於 10 mm 以粗體標示。箭頭表示與前月相比之數值變化趨勢；「↑」表下陷趨勢增加，「↓」表下陷趨勢降低。

2.西港國小固定站因接收儀故障無 113 年 4 月資料。

3.光復國小、宏崙國小與安南國小於 114 年 9 月進行大型樹木修剪，故 9 月份資料未納入統計。

4.忠孝國小於 114 年 9 月底進行遷站，故 10 月份資料未納入統計。

(二) 完成彰化及雲林地區 11 月份深層水準樁資料處理及分析工作。

1. 截至 114 年 11 月底止，彰雲地區持續監測之深層水準樁共計 7 口；由 113 年 4 月~114 年 11 月底止之深層水準樁檢測成果顯示（表 6），目前彰化地區溪州國小 300 公尺深層水準樁累積下陷量為 6.1 mm；雲林地區累積下陷量以中科虎尾 300 公尺深層水準樁最大，為 29.3 mm。
2. 今年度 11 月彰化及雲林地區深層水準樁單月變化量均呈現微幅壓縮趨勢（表 6），本月無單月變化量超過 10 mm 以上之測站；與 113 年同期相比，整體壓縮趨勢些微增加。
3. 由各深層水準樁與地陷監測井或 GNSS 測站之觀測比較成果顯示（圖 3~圖 6），深層水準樁與其他監測設施之變形趨勢一致，於地下水位回升時，下陷趨勢減緩，而地下水位下降時，下陷趨勢增加。
4. 114 年 11 月深層水準樁定期巡查紀錄表如表 7，各深層水準樁巡查細節詳見附件二；114 年截至 11 月之深層水準樁維護記錄如表 8，各深層水準樁維護細節詳見附件二。其中土庫 130 m 深層水準樁於 9 月 24 日出現異常值，經 10 月 13 日維護後已恢復正常。

表 6 彰雲地區深層水準樁 114 年 11 月觀測成果

編號	縣市	站名	設置深度 (m)	單月變化量(mm)		累積變化量(mm)	
				113/11	114/11	112/4~113/11	113/4~114/11
1	彰化	溪州國小	300	0.2	-1.0 ↑	-7.8	-6.1 ↓
2	雲林	土庫國中	400	-0.7	-4.4 ↑	-31.3	-28.2 ↓
3		土庫國中	300	0.8	-3.7 ↑	-17.4	-10.7 ↓
4		土庫國中	130	1.3	-0.4 ↑	-3.8	6.2 ↓
5		中科虎尾	300	-0.5	-2.7 ↑	-36.6	-29.3 ↓
6		中科虎尾	70	0.4	-1.0 ↑	-1.4	-0.7 ↓
7		秀潭國小	70	2.1	-2.3 ↑	6.0	8.3 ↓

註：表中數值以正值代表回脹，負值代表壓縮。箭頭表示與前一年度同期相比之壓縮變化趨勢；「↑」表下陷趨勢增加，「↓」表下陷趨勢減緩。

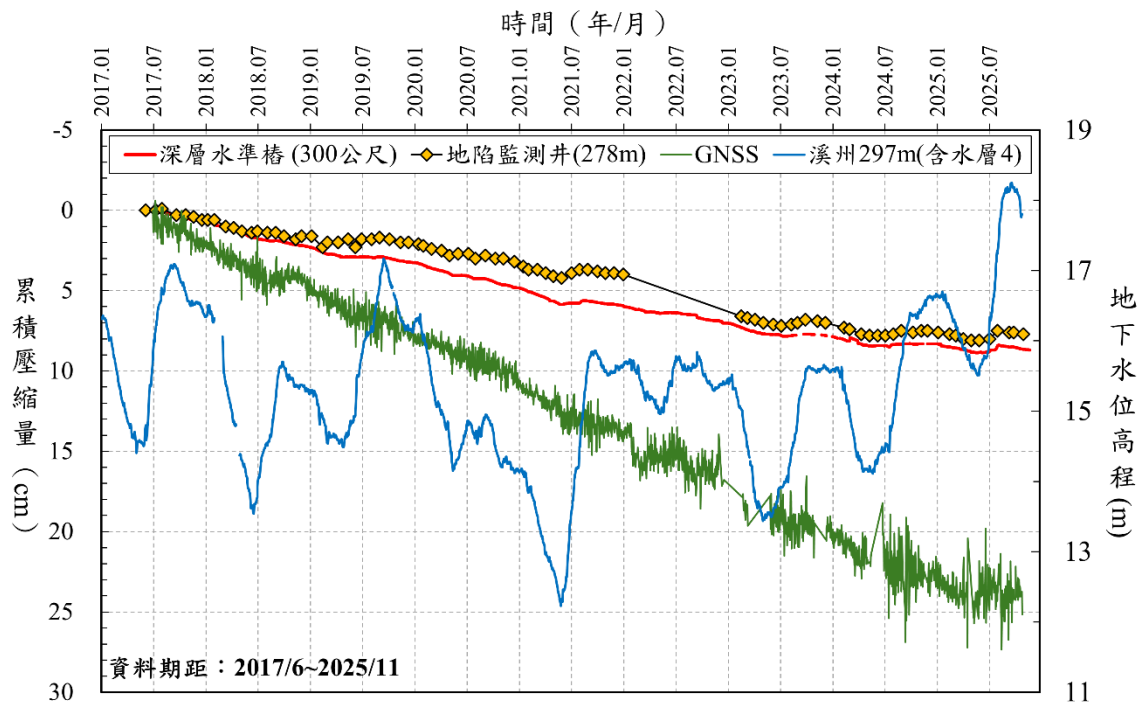


圖 3 彰化縣溪州國小 106/6~114/11 監測成果比較圖

註：正值為壓縮，負值為回脹。

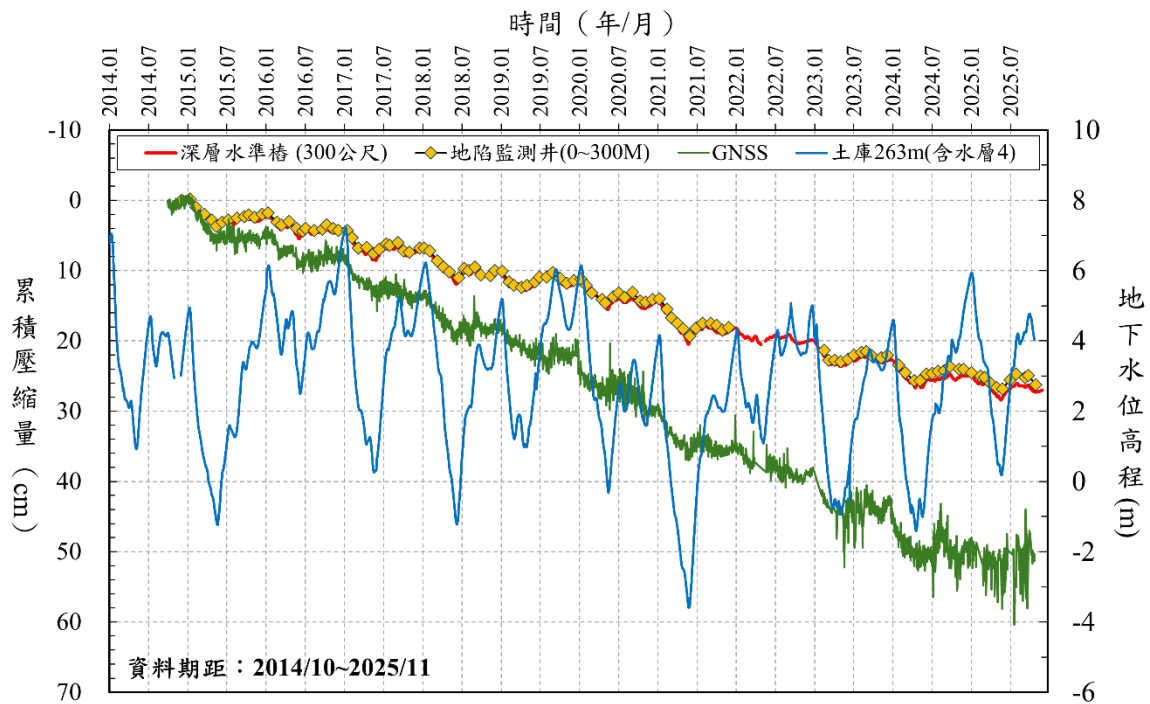


圖 4 雲林縣土庫國中 103/10~114/11 監測成果比較圖

註：正值為壓縮，負值為回脹。

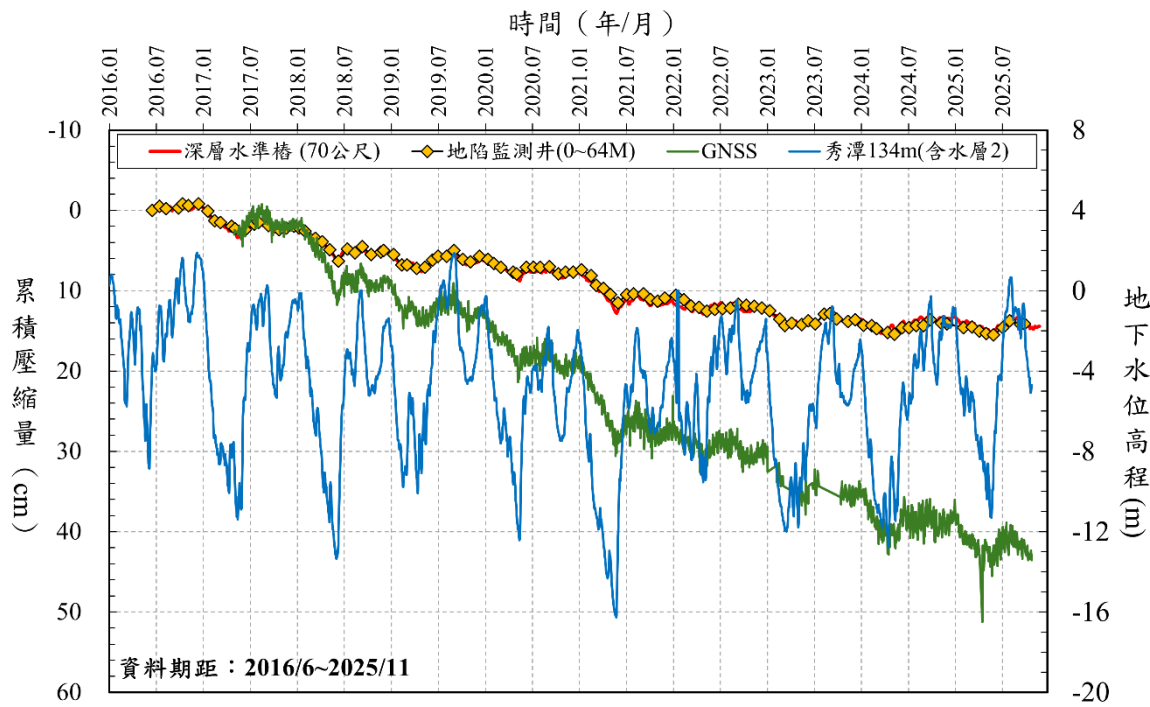


圖 5 雲林縣秀潭國小 105/6~114/11 監測成果比較圖

註：正值為壓縮，負值為回脹。

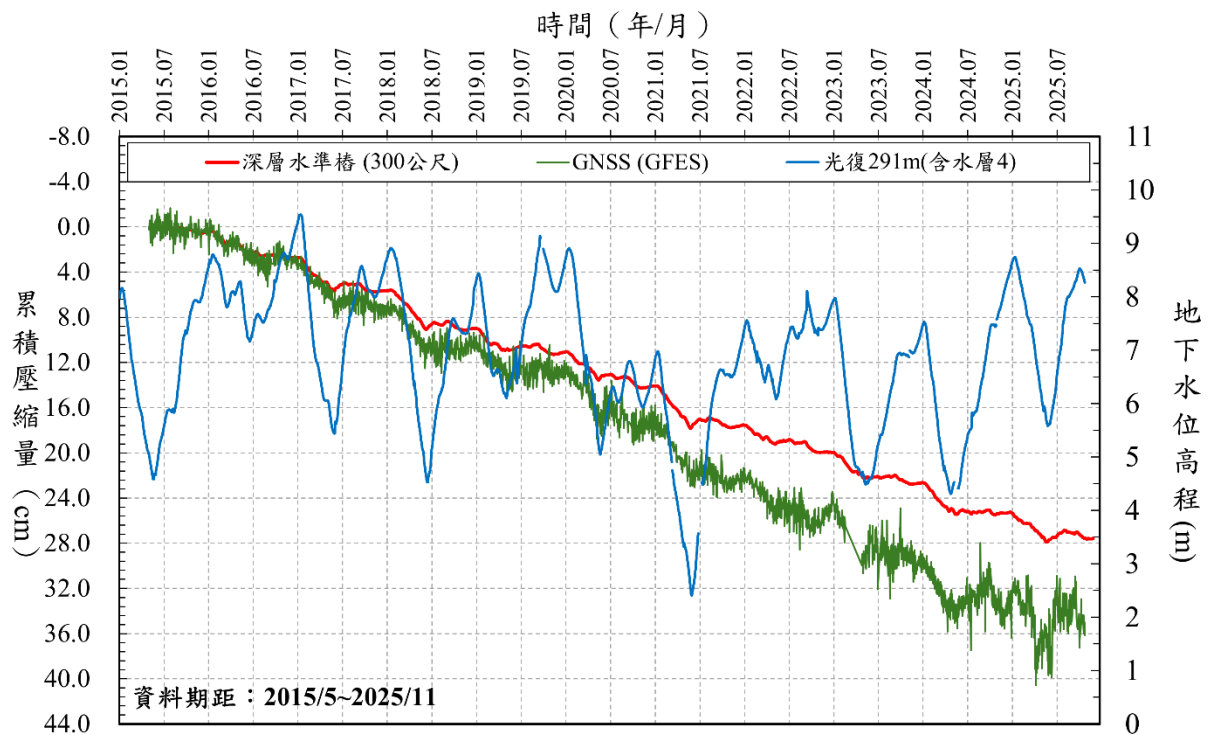


圖 6 雲林縣中科虎尾園區 104/5~114/11 監測成果比較圖

註：正值為壓縮，負值為回脹。

表 7 114 年 11 月彰化與雲林地區深層水準樁定期巡查紀錄總表

項次	站名	巡查時間	巡查維護人員	電源	網路	設備與站體	環境整理	其他與備註
1	土庫國中(130m)	2025/11/6	高泉哲	正常	正常	正常	已整理	
2	土庫國中(300m)	2025/11/6	高泉哲	正常	正常	正常	已整理	
3	土庫國中(400m)	2025/11/6	高泉哲	正常	正常	正常	已整理	
4	中科虎尾(300m)	2025/11/6	高泉哲	正常	正常	正常	已整理	2 顆深循環換 2 顆深循環，樹木遮蔽太陽能，建議修樹
5	中科虎尾(70m)	2025/11/6	高泉哲	正常	正常	正常	已整理	2 顆深循環換 2 顆深循環，樹木遮蔽太陽能，建議修樹
6	秀潭國小(70m)	2025/11/5	高泉哲	正常	異常	正常	已整理	
7	溪州國小(300m)	2025/11/4	高泉哲	正常	異常	正常	已整理	

表 8 114 年累積至 10 月彰化與雲林地區深層水準樁維護紀錄總表

項次	站名	巡查時間	巡查維護人員	維護原因	電源	網路	設備與站體	備註
1	溪州國小(300m)	2025/3/24	林冠仲	網路訊號斷線	正常	異常	正常	Moxa 燈號異常(讀不到 SIM 卡)，更換插槽並設定後恢復正常
2	秀潭國小(70m)	2025/3/27	林冠仲	網路訊號斷線	正常	異常	正常	安裝 CR1000X 與配套之網路設備，測試功能及連線正常
3	土庫國中(130m)	2025/3/31	林冠仲	斷電	異常	正常	正常	詢問總務主任得知因施工切斷總電源，於 4/7 復電，測試連線正常
4	土庫國中(300m)	2025/3/31	林冠仲	斷電	異常	正常	正常	詢問總務主任得知因施工切斷總電源，於 4/7 復電，測試連線正常
5	土庫國中(400m)	2025/3/31	林冠仲	斷電	異常	正常	正常	詢問總務主任得知因施工切斷總電源，於 4/7 復電，測試連線正常
6	中科虎尾(300m)	2025/4/21	林冠仲	網路訊號斷線	正常	異常	正常	無網路連線，手動下載資料
7	中科虎尾(70m)	2025/4/21	林冠仲	網路訊號斷線	正常	異常	正常	無網路連線，手動下載資料

項次	站名	巡查時間	巡查維護人員	維護原因	電源	網路	設備與站體	備註
8	秀潭國小(70m)	2025/5/14	高泉哲、吳威融	斷電	異常	正常	正常	電池電壓過低，但設備正常運轉，更換電池一顆，懷疑是太陽控制器有問題
9	溪州國小(300m)	2025/5/19	高泉哲	設備異常	正常	異常	正常	設備燈號正常，疑似熱當，重啟後恢復正常
10	秀潭國小(70m)	2025/5/28	高泉哲、吳威融	設備異常	異常	正常	正常	電池電量都偏低但設備正常運作，更換電池一顆
11	溪州國小(300m)	2025/5/28	高泉哲、吳威融	網路訊號斷線	正常	異常	正常	疑似儀器熱當，重啟後恢復正常
12	土庫國中(400m)	2025/5/28	陳怡安	設備異常	正常	正常	正常	現場設備無明顯異常，但近期監測數值異常，建議維修或更換。
13	中科虎尾(300m)	2025/6/10	林冠仲	安裝設備	正常	異常	正常	更換資料記錄器與配套之網路設備
14	中科虎尾(70m)	2025/6/10	林冠仲	安裝設備	正常	異常	正常	更換資料記錄器與配套之網路設備
15	土庫國中(130m)	2025/6/11	林冠仲	斷電	異常	正常	正常	校園施工停電，切斷網路設備電源以保資料記錄器低耗電運作
16	土庫國中(300m)	2025/6/11	林冠仲	斷電	異常	正常	正常	校園施工停電，切斷網路設備電源以保資料記錄器低耗電運作
17	土庫國中(400m)	2025/6/11	林冠仲	斷電	異常	正常	正常	校園施工停電導致網路設備無過電，因觀察到資料已不穩定一段時間，拆回檢修之外，先安裝中科虎尾舊 CR1000 暫時接收資料
18	溪州國小(300m)	2025/6/11	林冠仲	網路訊號斷線	正常	異常	正常	網路設備故障、拆回檢修，近期常因熱當需重啟，建議加裝計時器以及加強儀器室散熱
19	溪州國小(300m)	2025/6/18	林冠仲	安裝設備	正常	異常	正常	安裝網路設備，測試連線正常

項次	站名	巡查時間	巡查維護人員	維護原因	電源	網路	設備與站體	備註
20	中科虎尾(300m)	2025/6/18	林冠仲	安裝設備	異常	正常	正常	原電池電壓太低，更換兩顆電池與太陽能控制器，並加裝計時器節省電力消耗（太陽能控制器與計時器由綠環提供）
21	中科虎尾(70m)	2025/6/18	林冠仲	安裝設備	異常	正常	正常	原電池電壓太低，更換兩顆電池與太陽能控制器，並加裝計時器節省電力消耗（太陽能控制器與計時器由綠環提供）
22	土庫國中(400m)	2025/6/18	林冠仲	斷電	異常	正常	正常	學校施工斷電，檢查電瓶電壓尚足，無需更換，手動下載 CR1000 並檢查資料目前穩定
23	土庫國中(130m)	2025/6/18	林冠仲	斷電	異常	正常	正常	學校施工斷電，檢查電瓶電壓尚足，無需更換，短暫開啟網路設備下載資料後關閉節省電力
24	土庫國中(300m)	2025/6/18	林冠仲	斷電	異常	正常	正常	學校施工斷電，檢查電瓶電壓尚足，無需更換，短暫開啟網路設備下載資料後關閉節省電力
25	土庫國中(130m)	2025/6/20	林冠仲	安裝設備	異常	正常	正常	學校施工斷電，週末前先更換兩顆充飽電池（綠環提供），手動下載資料
26	土庫國中(300m)	2025/6/20	林冠仲	安裝設備	異常	正常	正常	學校施工斷電，週末前先更換兩顆充飽電池（綠環提供），手動下載資料
27	土庫國中(400m)	2025/6/20	林冠仲	安裝設備	異常	正常	正常	學校施工斷電，週末前先更換兩顆充飽電池（綠環提供），手動下載資料
28	溪州國小(300m)	2025/6/30	林冠仲	安裝設備	正常	正常	正常	因之前網路設備常有熱當需要重開，以及節電的需求，因此安裝計時器（綠環提供），測試功能正常
29	中科虎尾(70m)	2025/7/23	陳怡安、高泉哲	網路訊號斷線	異常	異常	正常	更換電池，資料備份

項次	站名	巡查時間	巡查維護人員	維護原因	電源	網路	設備與站體	備註
30	中科虎尾(300m)	2025/7/23	陳怡安、高泉哲	網路訊號斷線	異常	異常	正常	更換電池，資料備份
31	土庫國中(400m)	2025/7/23	陳怡安、高泉哲	斷電	正常	正常	正常	學校斷電，更換電池，目前人工收資料，並進行資料備份
32	土庫國中(130m)	2025/7/23	陳怡安、高泉哲	斷電	正常	正常	正常	學校斷電，更換電池，目前人工收資料，並進行資料備份
33	土庫國中(300m)	2025/7/23	陳怡安、高泉哲	斷電	正常	正常	正常	學校斷電，更換電池，目前人工收資料，並進行資料備份
34	溪州國小(300m)	2025/8/4	高泉哲、吳威融	網路訊號斷線	正常	正常	正常	網路連線異常，於現場重新設定後，可正常連線
35	中科虎尾(70m)	2025/8/15	高泉哲、吳威融	斷電	異常	異常	正常	更換電池，資料備份
36	中科虎尾(300m)	2025/8/15	高泉哲、吳威融	斷電	異常	異常	正常	更換電池，資料備份
37	土庫國中(130m)	2025/8/22	陳怡安、吳威融	設備異常	正常	正常	正常	電池電量偏低，更換電池，資料備份
38	土庫國中(300m)	2025/8/22	陳怡安、吳威融	設備異常	正常	正常	正常	電池電量偏低，更換電池，資料備份
39	土庫國中(400m)	2025/8/22	陳怡安、吳威融	收資料	正常	正常	正常	資料備份
40	土庫國中(400m)	2025/8/26	高泉哲、吳威融	安裝設備	正常	正常	正常	備份資料後，安裝 CR1000Xe，資料正常接收
41	中科虎尾(70m)	2025/9/25	高泉哲、吳威融	安裝設備	正常	正常	正常	舊太陽能板能源轉換效率不佳，更換太陽能板，並且更換深循環電池 2 顆(太陽能板與電池為綠環提供)
42	中科虎尾(300m)	2025/9/25	高泉哲、吳威融	安裝設備	正常	正常	正常	舊太陽能板能源轉換效率不佳，更換太陽能板，並且更換深循環電池 2 顆(太陽能板與電池為綠環提供)
43	土庫國中(130m)	2025/9/25	陳怡安	設備異常	正常	正常	正常	資料記錄器異常，設備重新設置後仍有異常跳動，需持續觀察後續資料紀錄情況

項次	站名	巡查時間	巡查維護人員	維護原因	電源	網路	設備與站體	備註
44	土庫國中(130m)	2025/10/8	陳怡安、吳威融	設備異常	正常	正常	異常	發現資料異常，初步懷疑是資料記錄器異常，因此將訊號線剪掉重接，並更換資料記錄器為 CR1000Xe 進行測試
45	土庫國中(130m)	2025/10/9	吳威融	設備異常	正常	正常	異常	昨天（10/8）已先更換資料接收器為 CR1000Xe，觀察一天發現狀況無改善，因此今天上午調整伸張儀位置進行測試
46	土庫國中(130m)	2025/10/9	高泉哲、吳威融	設備異常	正常	正常	異常	經過上午的測試，已初步排除資料記錄器以及伸張儀本身的問題，但為了避免設定有問題，因此在下午換回 CR1000X，並且藉由測量訊號線的歐姆值，目前懷疑訊號線在管線內有斷掉或受潮的問題，因此預計下次前來更換訊號線
47	土庫國中(130m)	2025/10/13	高泉哲、吳威融	設備異常	正常	正常	正常	將訊號線重接，經過測試，測量數值恢復正常，建議之後安裝水管保護訊號線
48	中科虎尾(300m)	2025/10/21	高泉哲、陳恆睿	設備異常	正常	正常	正常	根據多次觀察，應為太陽能板上方樹木遮蔽導致太陽能板充電不足，將 2 顆深循環換 2 顆深循環，並更換太陽能控制器(太陽能控制器與電池為綠環提供)
49	中科虎尾(70m)	2025/10/21	高泉哲、陳恆睿	設備異常	正常	正常	正常	根據多次觀察，應為太陽能板上方樹木遮蔽導致太陽能板充電不足，將 2 顆深循環換 2 顆深循環，更換太陽能控制器(太陽能控制器與電池為綠環提供)
50	土庫國中(400m)	2025/11/12	高泉哲、吳威融	設備異常	正常	正常	正常	現場電壓經測量雖正常，但資料記錄器顯示的電壓偏低，懷疑電池續電力下降，更

項次	站名	巡查時間	巡查維護人員	維護原因	電源	網路	設備與站體	備註
								換後恢復正常(更換深循環以及鉛酸電池各1顆)
51	土庫國中(130m)	2025/11/12	高泉哲、吳威融	設備異常	正常	正常	正常	現場電壓經測量雖正常,但資料記錄器顯示的電壓偏低,懷疑電池續電力下降,更換後恢復正常(更換深循環2顆)
52	土庫國中(300m)	2025/11/12	高泉哲、吳威融	設備異常	正常	正常	正常	現場電壓經測量雖正常,但資料記錄器顯示的電壓偏低,懷疑電池續電力下降,更換後恢復正常(更換深循環2顆)
53	中科虎尾(300m)	2025/11/20	吳威融、陳恆睿	更換電池	正常	正常	正常	2顆深循環換2顆深循環,樹木遮蔽太陽能,建議修樹
54	中科虎尾(70m)	2025/11/20	吳威融、陳恆睿	更換電池	正常	正常	正常	2顆深循環換2顆深循環,樹木遮蔽太陽能,建議修樹

## 二、雷達干涉資料處理與分析

- (一) 完成 113 年 4 月~114 年 11 月彰化與雲林地區之 Sentinel-1 衛星影像與軌道資料蒐集。
- (二) 完成 113 年 4 月~114 年 10 月彰化與雲林地區之 Sentinel-1 衛星影像資料處理。各地區 InSAR 成果已根據同時期 GNSS 資料進行校正，以下分述各區成果：
  - (1) 彰化地區(圖 7)：113 年 4 月~114 年 10 月之速度成果顯示，區域內無大範圍顯著下陷情事發生，惟二林、埤頭及溪州與埔鹽、溪湖一帶下陷速率較為明顯(約為-2 至-3 cm/yr)。整體區域與上期成果相比無顯著差異(圖 9)，仍須留意後續下陷變化。
  - (2) 雲林地區(圖 8)：113 年 4 月~114 年 10 月之速度成果顯示內陸虎尾、土庫、元長及北港一帶下陷速率約為 2 至 3 cm/yr，其中虎尾地區鄰近中科虎尾園區處呈現明顯下陷樣態，下陷速率可達 3 至 4 cm/yr。整體區域與上期成果相比無顯著差異(圖 10)，仍須留意後續下陷變化。
- (三) 一般而言，InSAR 成果所獲取點位位置之地物類型通常具有較穩定的散射特性，例如房舍、大道路等人工建物或是裸露的大片岩石，而在水體(河、湖區)、漁業區、農耕區或山區等區域，常因其地表物散射特性而造成資料相關性降低等因素而無法獲取點位資訊，圖中部分空白區域(如彰化地區二林鎮、雲林地區褒忠鄉)即為大型農業區域，因無法有效產生雷達訊號回波，而無法獲取其變形速率。

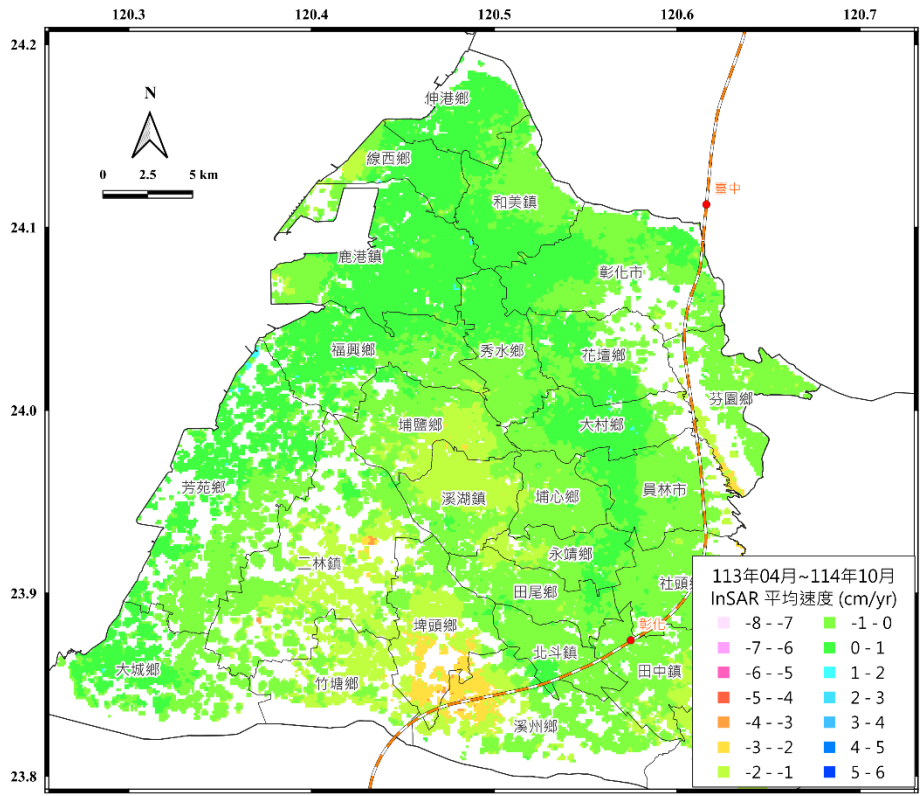


圖 7 彰化地區 113 年 4 月~114 年 10 月之位移速度場

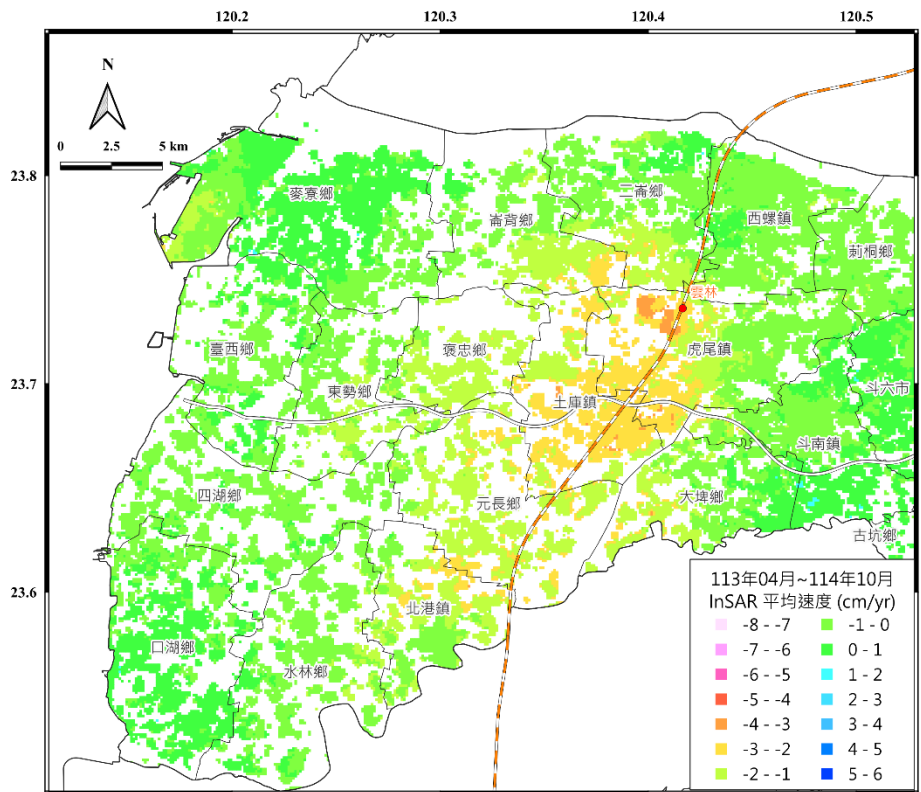
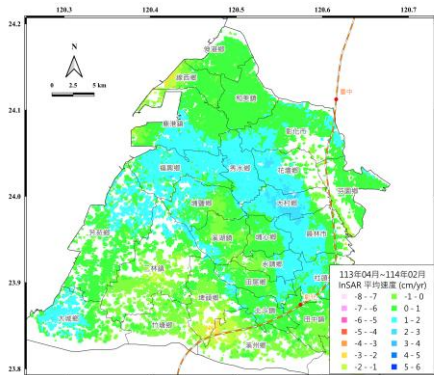
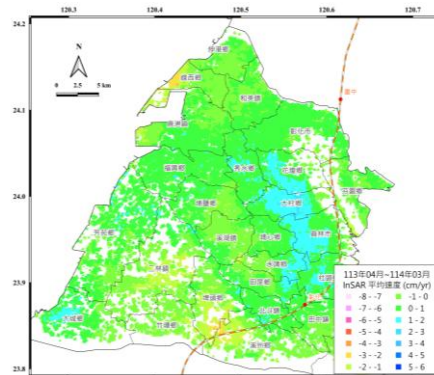


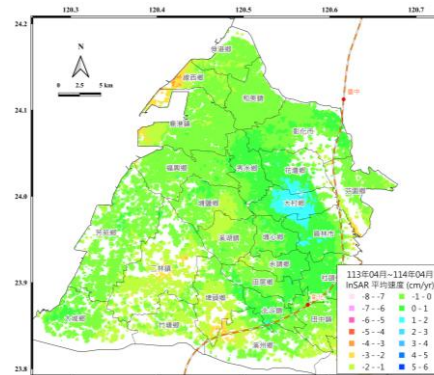
圖 8 雲林地區 113 年 4 月~114 年 10 月之位移速度場



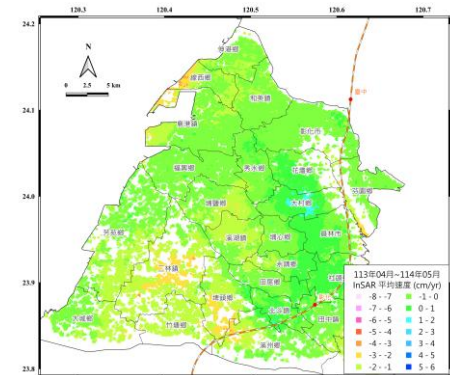
113 年 4 月 ~ 114 年 2 月



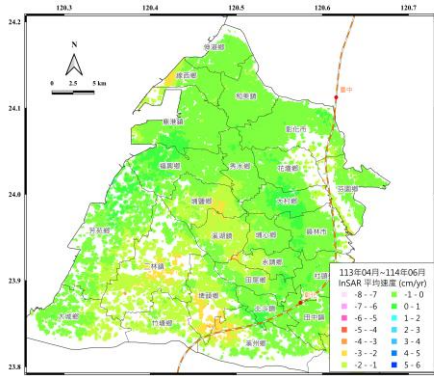
113 年 4 月 ~ 114 年 3 月



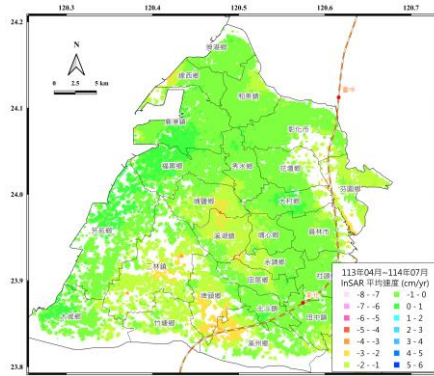
113 年 4 月 ~ 114 年 4 月



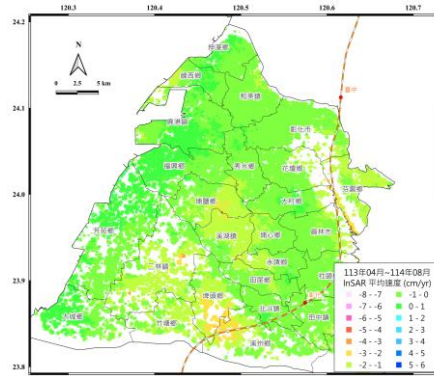
113 年 4 月 ~ 114 年 5 月



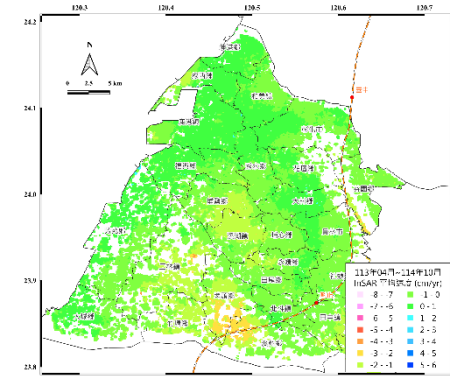
113 年 4 月 ~ 114 年 6 月



113 年 4 月 ~ 114 年 7 月

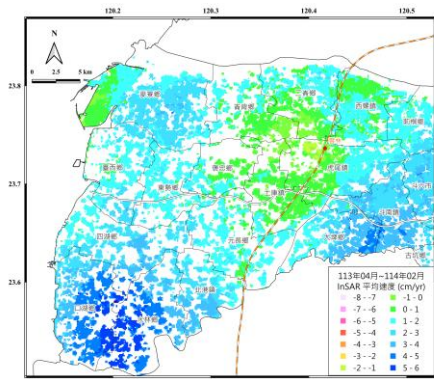


113 年 4 月 ~ 114 年 8 月

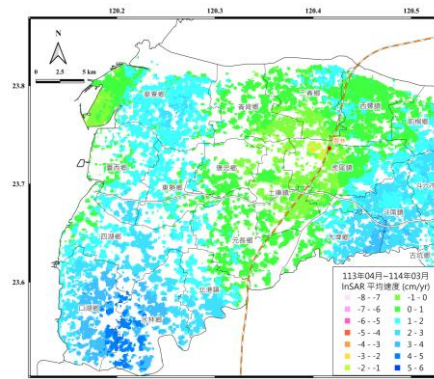


113 年 4 月 ~ 114 年 9 月

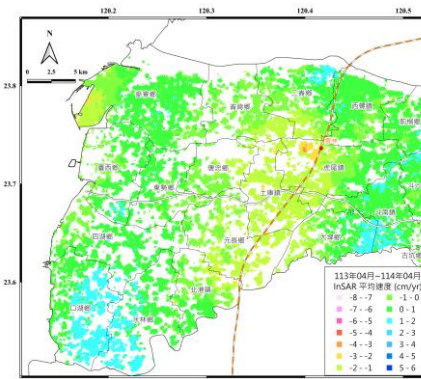
圖 9 彰化地區 113 年 4 月 ~ 114 年 9 月逐月位移速度場



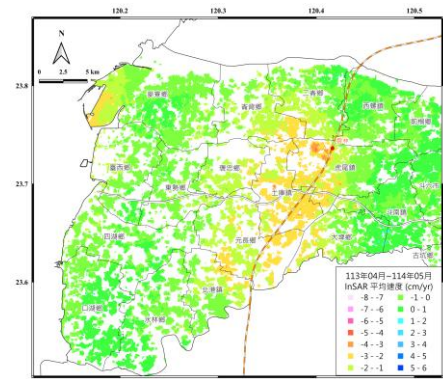
113年4月~114年2月



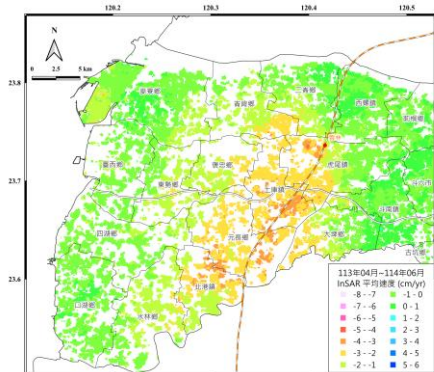
113年4月~114年3月



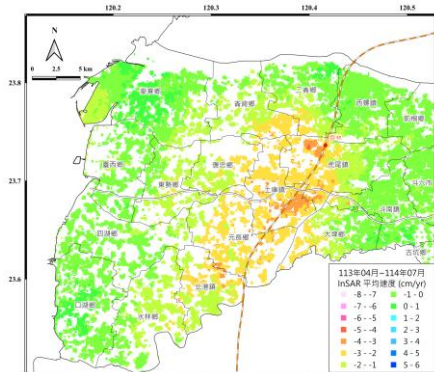
113年4月~114年4月



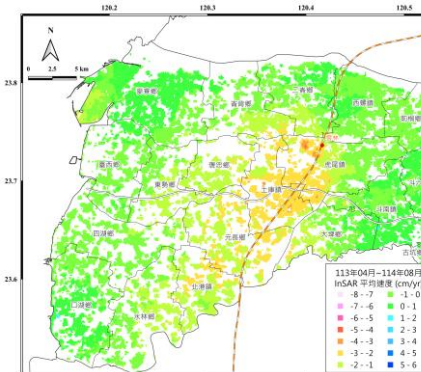
113年4月~114年5月



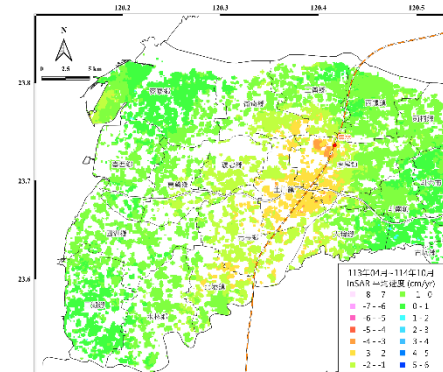
113年4月~114年6月



113年4月~114年7月



113年4月~114年8月



113年4月~114年9月

圖 10 雲林地區 113 年 4 月~114 年 9 月逐月位移速度場