



經濟部

Ministry of Economic Affairs

114 年彰化與雲林地區地層下陷監測及分析
Monitoring and Analyzing Land Subsidence of Changhua
and Yunlin Area in 2025

5 月份工作月報
(4 月份監測資料分析成果)



主辦機關：水利行政組二科

執行單位：綠環工程技術顧問有限公司

計畫主持人：洪偉嘉

中華民國 114 年 5 月 10 日

壹、綜合說明

一、地層下陷區之水準網檢測及分析

(一) 完成彰化地區水準測量外業工作及水準環線閉合差分析，分析成果如表 1，各環線閉合差均符合規範。

(二) 雲林地區水準測量外業工作進行中，初步完成之水準環線閉合差分析成果如表 2，目前各環線閉合差均符合規範。

表 1 114 年彰化地區水準測量環線閉合差分析表

環線	環線路徑 (測線)	環線總長 (km)	系統誤差改正 前環線閉合差 (mm)	系統誤差改正 後環線閉合差 (mm)	規範值 $3.0\text{mm}\sqrt{F}$	是否 符合
1	-03~-04~37~36~35~ 33~06~-07~-85	41.876	-9.95	-10.01	19.41	是
2	06~-33~-32~-31~-30~-25~- 23~17~19	53.134	18.04	18.02	21.87	是
3	35~-40~41~42~43	37.873	-18.16	-18.21	18.46	是
4	31~32~-43~-44~-92~- 91~88~-47	35.781	-7.33	-7.41	17.95	是
5	-88~91~92~-87~45	19.713	-3.60	-3.59	13.32	是
6	30~47~-45~-52~-77~-74~- 75~-76~-50~49~29	41.664	-8.37	-8.30	19.36	是
7	-60~59~58~57~56~- 55~54~-42	26.375	-2.25	-2.19	15.41	是
8	87~44~-54~73~77~52	36.907	2.34	2.21	18.23	是
9	66~59~65	3.730	-0.76	-0.76	5.79	是
10	64~70~67~-58~65	10.136	-0.79	-0.77	9.55	是
11	67~57~68	5.309	0.07	0.07	6.91	是
12	56~71~63~70~-68	26.577	-7.03	-7.06	15.47	是
13	78	3.964	5.16	5.09	5.97	是

表 2 114 年雲林地區水準測量環線閉合差分析表

環線	環線路徑 (測線)	環線總長 (km)	系統誤差改正 前環線閉合差 (mm)	系統誤差改正 後環線閉合差 (mm)	規範值 $3.0\text{mm}\sqrt{F}$	是否 符合
1	-08~07~04~-37~- 36~38~31~-16~33	60.222	1.63	2.41	23.28	是
2	-38~36~-42~-4E~-41~-40~- 39	34.729	-10.48	-10.46	17.68	是
3	41~4E~-69~-68~-5E~-67	26.795	-12.38	-12.38	15.53	是
5	30~39~-58~56~52~49~-45	24.354	7.57	7.69	14.80	是
6	25~-28~29~30~31~32	12.522	-2.44	-2.44	10.62	是
7	25~26~24	6.944	-4.84	-4.80	7.91	是
8	-22~23~24~-32~18	6.493	-1.79	-1.75	7.64	是
9	15~16~18~19	5.600	-0.02	-0.04	7.10	是
10	21~23~-26~-28~-27	6.566	4.88	4.86	7.69	是
11	20~21~22	2.530	-0.05	-0.06	4.77	是
12	09~10~11~12~15~33	28.850	4.61	4.59	16.11	是
13	-11~47~48~49~46	20.014	-4.08	-4.12	13.42	是
14	12~-19~20~27~29~45~46	21.782	-5.89	-6.01	14.00	是
15	50~51~52~-48	12.801	-8.26	-8.21	10.73	是
16	53~54~55~56	11.499	6.14	6.16	10.17	是
18	40~67~-75~66~-59	12.071	3.50	3.50	10.42	是
21	9A~2B~3B~- 5A~4B~5B~2A~-7A~8A	43.568	0.83	0.84	19.80	是
22	51~53~1B~-2B	11.129	-1.68	-1.67	10.01	是
29	84~85~-88~87	50.670	0.99	1.01	21.35	是

二、GNSS固定站與深層自動化觀測水準樁之維護與資料分析

(一) 完成 114 年 4 月份 GNSS 資料處理及分析工作。

1. 彰化與雲林地區持續監測之 GNSS 固定站共計 26 站，截至 114 年 4 月底止各固定站資料缺漏統計如表 3。
2. 依據 IGS 訊號品質標準(每日接收數大於 20000、週波脫落數小於 10 與 MP1、MP2 小於 1 等 4 項數值為指標)針對署內 GNSS 固定站訊號進行分析顯示(表 4)，目前各測站訊號品質皆符合 IGS 標準。
3. 114 年 4 月無 GNSS 固定站之巡查記錄(下次 GNSS 固定站巡查為 114 年 5 月);累積至 114 年 4 月底之 GNSS 固定站維

護記錄如表 5，各固定站維護記錄細節詳見附件一。

4. 由 113 年 4 月至 114 年 3 月間之 GNSS 檢測成果顯示(表 6)，彰化地區以溪州鄉僑義國小固定站累積下陷量為最大，累積下陷量值為 23.1 mm，其次為溪州國小固定站，累積下陷量值為 22.4 mm；雲林地區以土庫鎮土庫國中固定站為最大，其累積下陷量值為 62.6 mm，其次為元長鄉山內國小固定站，累積下陷量值為 22.4 mm。
5. 114 年 3 月份水利署所屬 GNSS 固定站整體多呈下陷趨勢，單月變化量超過 10 mm 為雲林安南國小(下陷量為 28.1 mm)及水燦林國小固定站(下陷量為 14.0 mm)，其餘測站呈現輕微沉陷至抬升不等(表 6 與圖 1)。
6. 由 110 年~114 年各 GNSS 固定站之單月變化量統計資料顯示(表 6 與圖 2)，114 年 3 月彰雲地區有 2 站單月變化量大於 10 mm，整體下陷狀況較去年同期減緩(113 年有 19 站)。

表 3 彰雲地區 GNSS 固定站 114 年資料統計

編號	站名	代碼	資料缺漏日期
1	安南國小	ANES	
2	西港國小	CHSG	1/28~1/31, 4/17~4/30
3	僑義國小	CYES	
4	豐榮國小	FRES	
5	光復國小	GFES	
6	宏崙國小	HLES	1/9~1/12, 1/14~1/20, 1/22~1/31, 2/1~2/2, 2/6~2/19
7	湖南國小	HNES	1/1~1/31
8	舊庄國小	JJES	
9	拯民國小	JMES	
10	忠孝國小	JSES	
11	客厝國小	KTES	2/11~2/17, 2/26~2/28, 3/1~3/2, 4/26~4/30
12	林內國中	LNJS	3/6~3/10
13	龍巖國小	LYES	
14	明德國小	MDES	
15	南光國小	NGES	
16	中科虎尾	NTUH	2/27~2/28
17	仁和國小	RHES	
18	溪州國小	SJES	4/25~4/30
19	水燦林國小	SLSES	3/18
20	山內國小	SNES	4/26~4/28
21	新生國小	SSES	
22	秀潭國小	STES	4/13~4/21
23	土庫國中	TKJS	2/2~2/28, 3/1~3/2, 3/19~3/23
24	元長國小	YCES	
25	新興國小	YSSL	
26	宜梧國中	YWJS	1/9~1/12, 1/14~1/21, 1/23~1/31, 2/1~2/2

註：資料缺漏日期係指在資料交換平台上無該日期之資料。

表 4 114 年 3 月彰化與雲林地區 GNSS 固定站訊號品質分析表

序號	位置	站名	代號	設站時間 (民國年)	IGS 訊號品質標準				IGS 訊號品質標準				訊號品質合格	備註
					接收數 >20000	多路徑 MP1 <1.0	多路徑 MP2 <1.0	週波 脫落數 <10	接收數 >20000	多路徑 MP1 <1.0	多路徑 MP2 <1.0	週波 脫落數 <10		
					114 年 2 月平均				114 年 3 月平均					
1	彰化大城	西港國小	CHSG	88	57728.2	0.54	0.55	8.3	57083.6 ↓	0.56 ↓	0.57 ↓	8.5 ↓	O	綠環設備
2	雲林臺西	新興國小	YSSL	88	87005.6	0.28	0.32	4.6	88132.1 ↑	0.28	0.31 ↑	4.4 ↑	O	112/9 儀器更新
3	雲林土庫	土庫國中	TKJS	95	74918.4	0.45	0.46	7.7	76213.5 ↑	0.44 ↑	0.45 ↑	7.4 ↑	O	10 年以上
4	雲林元長	客厝國小	KTES	95	68667.9	0.62	0.56	19.0	70026.6 ↑	0.60 ↑	0.54 ↑	18.4 ↑	O	10 年以上
5	雲林林內	林內國中	LNJS	95	55041.1	0.32	0.34	5.8	53741.9 ↓	0.32	0.34	5.6 ↑	O	112/5 儀器更新
6	雲林虎尾	光復國小	GFES	96	74900.3	0.69	0.64	10.0	75760.2 ↑	0.69	0.64	10.1 ↓	O	109/7 儀器更新
7	彰化溪湖	湖南國小	HNES	96	63094.8	0.43	0.40	6.6	63095.3 ↑	0.43	0.40	6.6	O	110/4 儀器更新
8	彰化二林	新生國小	SSES	99	70112.8	0.34	0.37	5.5	69674.3 ↓	0.33 ↑	0.36 ↑	5.3 ↑	O	112/11 儀器更新
9	彰化溪州	溪州國小	SJES	99	49721.6	0.42	0.34	7.8	48949.1 ↓	0.47 ↓	0.37 ↓	8.2 ↓	O	綠環設備
10	雲林土庫	宏崙國小	HLES	100	75812.6	0.26	0.25	3.9	76425.7 ↑	0.26	0.24 ↑	3.8 ↑	O	
11	雲林虎尾	中科虎尾	NTUH	101	72992.6	0.48	0.30	5.3	72978.6 ↑	0.48	0.30	5.3	O	
12	雲林四湖	明德國小	MDES	104	85971.1	0.26	0.28	3.4	83138.0 ↓	0.25 ↑	0.27 ↑	3.3 ↑	O	112/5 儀器更新
13	雲林崙背	豐榮國小	FRES	105	62010.2	0.53	0.50	10.2	60881.1 ↓	0.52 ↑	0.49 ↑	10.0 ↑	O	
14	雲林水林	水燦林國小	SLES	105	78584.8	0.37	0.33	5.3	76964.6 ↓	0.37	0.34 ↓	5.4 ↓	O	

序號	位置	站名	代號	設站時間 (民國年)	IGS 訊號品質標準				IGS 訊號品質標準				訊號品質合格	備註
					接收數 >20000	多路徑 MP1 <1.0	多路徑 MP2 <1.0	週波 脫落數 <10	接收數 >20000	多路徑 MP1 <1.0	多路徑 MP2 <1.0	週波 脫落數 <10		
					114年2月平均				114年3月平均					
15	雲林口湖	宜梧國中	YWJS	105	83392.1	0.34	0.32	5.9	84364.1 ↑	0.34	0.31 ↑	5.8 ↑	O	
16	雲林土庫	秀潭國小	STES	106	77571.7	0.39	0.36	5.8	77277.8	0.39	0.35 ↑	5.7 ↑	O	
17	雲林元長	元長國小	YCES	106	85155.1	0.37	0.35	4.9	83596.9	0.36 ↑	0.35	4.8 ↑	O	
18	雲林東勢	安南國小	ANES	107	72583.9	0.86	0.82	16.7	71135.0	0.86	0.81 ↑	16.7	O	
19	雲林四湖	南光國小	NGES	107	75756.8	0.42	0.41	6.6	76855.0 ↑	0.42	0.41	6.5 ↑	O	
20	雲林褒忠	龍巖國小	LYES	107	83496.3	0.34	0.32	4.7	81737.7	0.34	0.32	4.6 ↑	O	
21	雲林虎尾	拯民國小	JMES	107	76523.0	0.47	0.46	8.0	74376.2	0.46 ↑	0.45 ↑	7.9 ↑	O	
22	雲林元長	山內國小	SNES	107	70355.6	0.72	0.66	13.6	71222.0 ↑	0.72	0.65 ↑	13.5 ↑	O	
23	雲林大埤	舊庄國小	JJES	108	86476.7	0.42	0.41	4.9	87376.3 ↑	0.42	0.41	4.7 ↑	O	
24	雲林元長	忠孝國小	JSES	109	78408.1	0.44	0.41	5.7	79535.7 ↑	0.43 ↑	0.41	5.6 ↑	O	
25	雲林大埤	仁和國小	RHES	110	83808.6	0.41	0.39	5.2	84538.9 ↑	0.40 ↑	0.39	5.1 ↑	O	
26	彰化溪州	僑義國小	CYES	112	75295.8	0.55	0.54	9.8	76984.9 ↑	0.54 ↑	0.54	9.5 ↑	O	

註：1.西港國小與溪州國小固定站因接收儀故障，目前使用綠環 GNSS 設備做為備用。

2.箭頭表示與上個月平均值相比之數值變化趨勢，↑表品質提升，↓表品質下降。

表 5 114 年累積至 4 月彰化與雲林地區 GNSS 固定站維護紀錄總表

項次	站名	巡查時間	巡查維護人員	維護原因	電源	網路	設備與站體	備註
1	中科虎尾	2025/3/11	陳怡安、高泉哲、謝忻豫	與中華電信人員共同巡檢	正常	正常	正常	更換一台數據機
2	土庫國中	2025/3/24	林冠仲	網路訊號斷線	正常	異常、已排除	正常	接收儀與 Moxa 燈號異常，經維護後恢復正常並備份資料
3	龍巖國小	2025/4/1	林冠仲	安裝設備	正常	正常	正常	太陽能供電系統、計時系統、電源線路安裝、測試完成
4	安南國小	2025/4/1	林冠仲	安裝設備	正常	正常	正常	太陽能供電系統、計時系統、電源線路安裝、測試完成
5	明德國小	2025/4/2	林冠仲	安裝設備	正常	正常	正常	太陽能供電系統、計時系統、電源線路安裝、測試完成
6	水燦林國小	2025/4/2	林冠仲	安裝設備	正常	正常	正常	太陽能供電系統、計時系統、電源線路安裝、測試完成
7	元長國小	2025/4/2	林冠仲	安裝設備	正常	正常	正常	太陽能供電系統、計時系統、電源線路安裝、測試完成
8	拯民國小	2025/4/2	林冠仲	安裝設備	正常	正常	正常	太陽能供電系統、計時系統、電源線路安裝、測試完成
9	光復國小	2025/4/7	高泉哲	網路訊號斷線	異常、已排除	異常、已排除	異常、已排除	數據機電源電匣跳電，重啟後連線測試正常
10	新生國小	2025/4/18	林冠仲	安裝設備	正常	正常	正常	太陽能供電系統、計時系統、電源線路安裝、測試完成
11	宏崙國小	2025/4/22	林冠仲	安裝設備	正常	正常	正常	太陽能供電系統、計時系統、電源線路安裝、測試完成

項次	站名	巡查時間	巡查維護人員	維護原因	電源	網路	設備與站體	備註
12	林內國中	2025/4/23	高泉哲	設備異常	正常	正常	異常、已排除	更換訊號線
13	溪州國小	2025/4/24	林冠仲	安裝設備	正常	正常	正常	太陽能供電系統、接收器、天線、訊號線、計時系統、電源線路安裝、更新、測試完成(新接收器序號:1873238、天線序號: 27327043)
14	西港國小	2025/4/24	林冠仲	安裝設備	正常	正常	正常	太陽能供電系統、接收器、訊號線、計時系統、電源線路安裝、更新、測試完成(新接收器序號:1873225、天線序號: 28035074)，僅剩新天線部分尚未安裝完成，後續需重新製作底座以安裝上原天線支架上。
15	客厝國小	2025/4/25	林冠仲	安裝設備	正常	正常	正常	太陽能供電系統、接收器、訊號線、計時系統、電源線路安裝、更新、測試完成(新接收器序號:1873229、天線序號: 28035073)，僅剩新天線部分尚未安裝完成，後續需重新製作底座以安裝上原天線支架上。

註：GNSS 固定站無法連線時，派員至現場進行維護。

表 6 114 年 3 月彰化與雲林地區水利署 GNSS 固定站觀測成果

編號	縣市	站名	測站代碼	單月變化量(mm)		累積變化量(mm)	
				114/2	114/3	113/4~ 114/2	113/4~ 114/3
1	彰化	西港國小	CHSG	-3.3	-4.1 ↑	_*2	_*2
2		湖南國小	HNES	-9.6	-4.4 ↓	-13.5	-17.9 ↑
3		新生國小	SSES	-10.0	-6.1 ↓	8.7	2.7 ↑
4		溪州國小	SJES	-6.1	-2.7 ↓	-19.7	-22.4 ↑
5		僑義國小	CYES	-10.5	-3.2 ↓	-19.8	-23.1 ↑
6	雲林	新興國小	YSSL	-9.9	3.7 ↓	9.3	12.9 ↓
7		土庫國中	TKJS	_*3	_*3	_*3	-62.6
8		客厝國小	KTES	-14.2	-6.6 ↓	-6.4	-13↑
9		林內國中	LNJS	-9.8	3.3 ↓	-1.1	2.2 ↓
10		光復國小	GFES	-13.4	-4 ↓	-3.5	-7.4 ↑
11		宏崙國小	HLES	-15.1	-6.5 ↓	-6.8	-13.3↑
12		中科虎尾	NTUH	-6.8	-4.8 ↓	-0.5	-5.4↑
13		明德國小	MDES	-8.9	1.8 ↓	4.3	6.1 ↓
14		豐榮國小	FRES	-16.8	1.3 ↓	-3.0	-1.7 ↓
15		水燦林國小	SLES	-20.3	-14 ↓	30.5	16.5 ↑
16		宜梧國中	YWJS	-19.3	-7.4 ↓	23.6	16.3 ↑
17		秀潭國小	STES	-19.3	-6.7 ↓	-4.2	-10.9↑
18		元長國小	YCES	-11.5	-4.4 ↓	-2.8	-7.2↑
19		安南國小	ANES	-26.4	-28.1 ↑	48.0	19.9 ↑
20		南光國小	NGES	-13.7	-6.6 ↓	10.8	4.1 ↑
21		龍巖國小	LYES	-11.5	-4.1 ↓	-9.4	-13.5↑
22		拯民國小	JMES	-13.6	-7.4 ↓	2.4	-4.9 ↑
23		山內國小	SNES	-26.1	1.1 ↓	-27.5	-26.4 ↓
24		舊庄國小	JJES	-23.2	-2.9 ↓	-3.9	-6.7↑
25		忠孝國小	JSES	-14.3	-5 ↓	-0.8	-5.8↑
26		仁和國小	RHES	-18.3	-0.5 ↓	7.8	7.3 ↑

註：1.表中數值以正值代表回脹，負值代表壓縮。單月下陷量數值大於 10 mm 以粗體標示。箭頭表示與前月相比之數值變化趨勢；「↑」表下陷趨勢增加，「↓」表下陷趨勢降低。

2.西港國小固定站因接收儀故障無 113 年 4 月資料。

3.土庫國中固定站因接收儀當機無 114 年 2 月資料。

2025_03

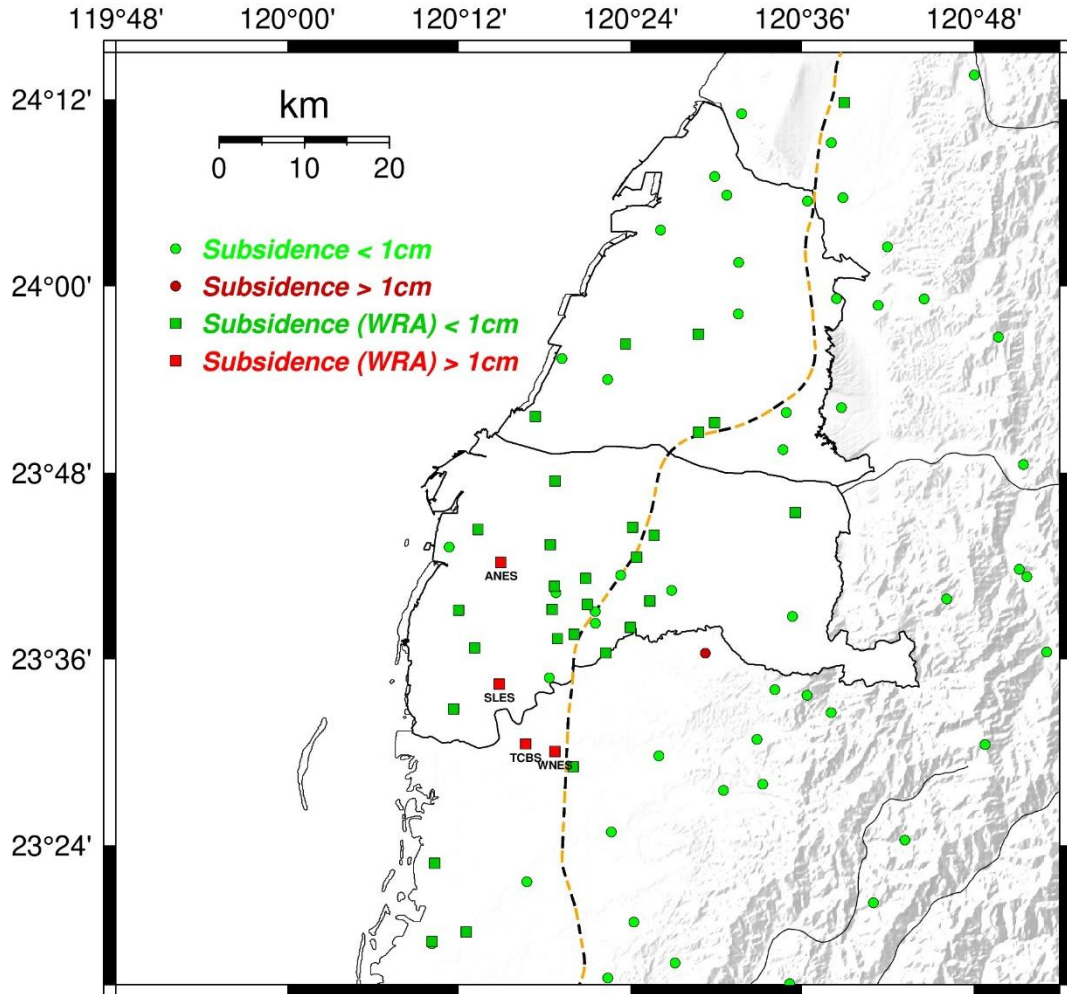


圖 1 114 年 3 月彰雲地區 GNSS 固定站量測成果分析圖

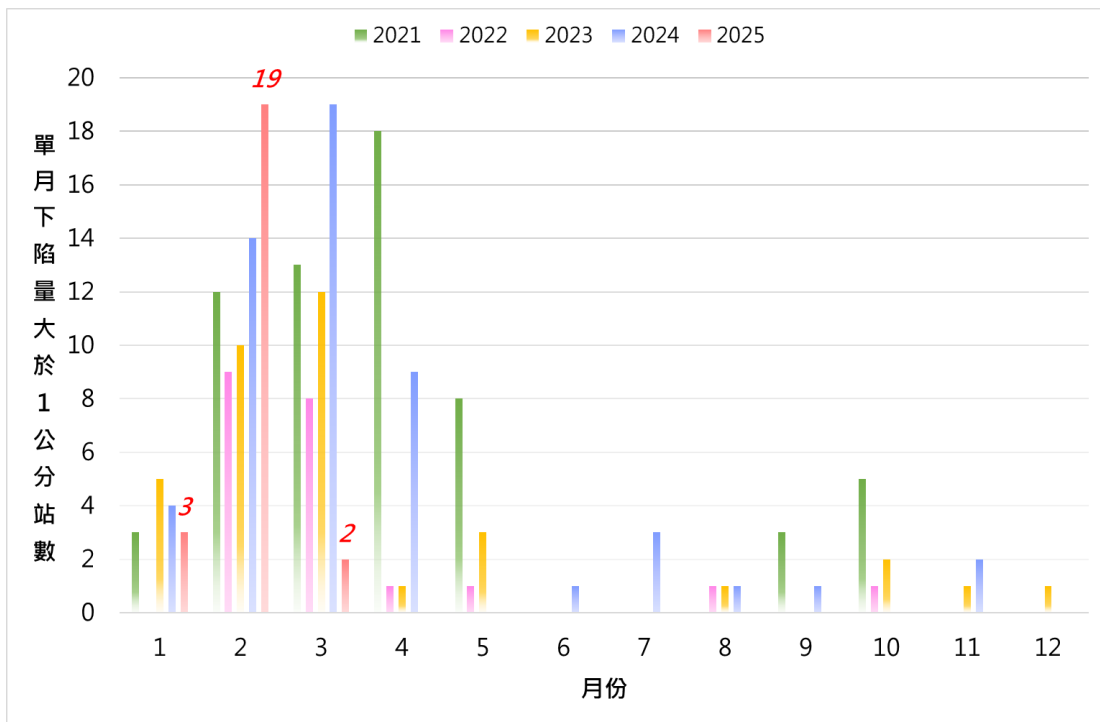


圖 2 110~114 年彰雲地區 GNSS 固定站單月下陷量大於 1 公分個數統計圖

(二) 完成彰化及雲林地區 4 月份深層水準樁資料處理及分析工作。

1. 截至 114 年 4 月底止，彰雲地區持續監測之深層水準樁共計 6 口；由 113 年 4 月~114 年 4 月底止之深層水準樁檢測成果顯示(表 7)，目前彰化地區溪州國小 300 公尺深層水準樁累積下陷量為 3.9 mm；雲林地區累積下陷量以中科虎尾 300 公尺深層水準樁最大，為 18.9 mm。
2. 今年 4 月彰化及雲林地區深層水準樁單月變化量均呈現壓縮趨勢，其中土庫國中 400 公尺深層水準樁之單月變化量超過 10 mm，下陷量為 13.2 mm；與 113 年同期相比，整體壓縮趨勢大致趨緩。
3. 由各深層水準樁與地陷監測井或 GNSS 測站之觀測比較成果顯示(圖 3~圖 6)，深層水準樁與其他監測設施之變形趨勢一致，於地下水位回升時，下陷趨勢減緩，而地下水位下降時，下陷趨勢增加。
4. 114 年 4 月彰化與雲林地區無深層水準樁巡查記錄(下次 GNSS 固定站巡查為 113 年 5 月)；截至 114 年 4 月深層水準樁維護記錄如表 8，各深層水準樁維護細節詳見附件二。

表 7 彰雲地區深層水準樁 114 年 4 月觀測成果

編號	縣市	站名	設置深度 (m)	單月變化量(mm)		累積變化量(mm)	
				113/4	114/4	112/4~113/4	113/4~114/4
1	彰化	溪州國小	300	-3.1	-1.2 ↓	-9.9	-3.9 ↓
2	雲林	土庫國中	400	-10.3	-13.2 ↑	-34.9	-17.2 ↓
3		土庫國中	300	-6.8	-2.5 ↓	-28.5	-2 ↓
4		土庫國中	130	-3.2	-0.9 ↓	-14.9	2.1 ↓
5		中科虎尾	300	-5.9	-4.8 ↓	-31.9	-18.9 ↓
6		中科虎尾	70	-0.7	-1.3 ↑	-4.6	-0.2 ↓
7		秀潭國小	70	-0.1	-4 ↑	-11.1	-3.8 ↓

註：1.表中數值以正值代表回脹，負值代表壓縮。

2.箭頭表示與前一年度同期相比之壓縮變化趨勢；「↑」表下陷趨勢增加，「↓」表下陷趨勢減緩。

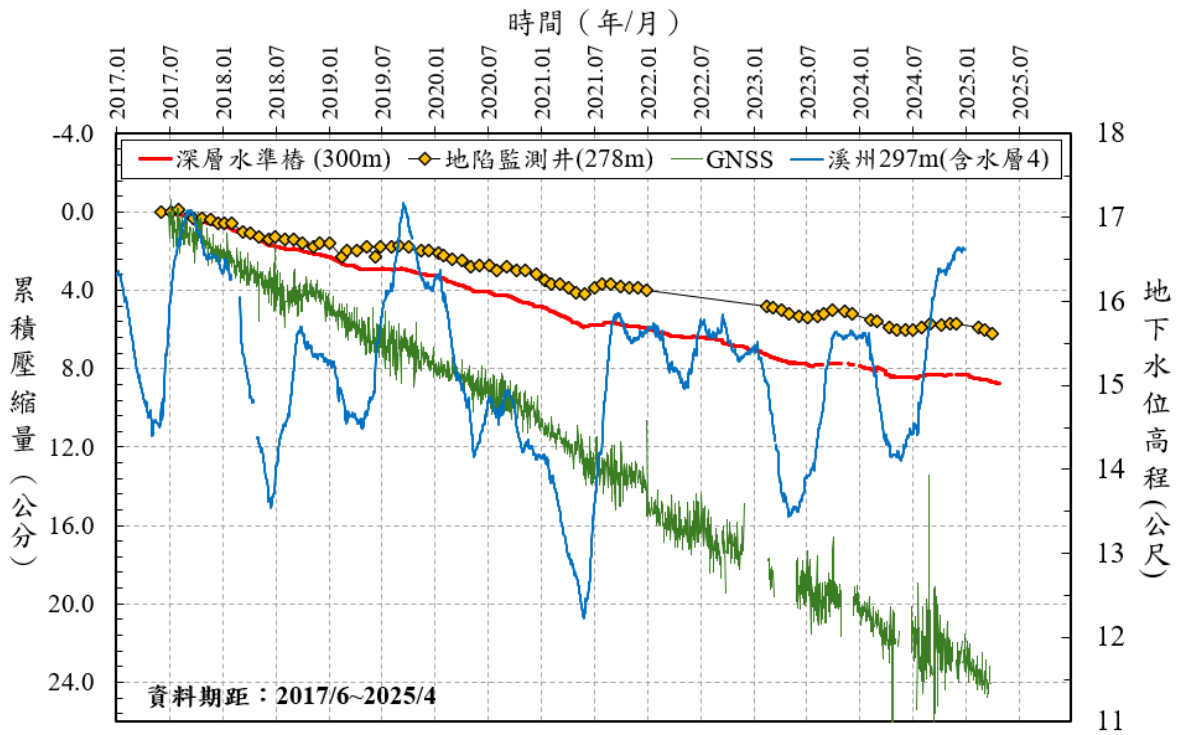


圖 3 彰化縣溪州國小 106/6~114/4 監測成果比較圖

註：正值為回脹，負值為壓縮。

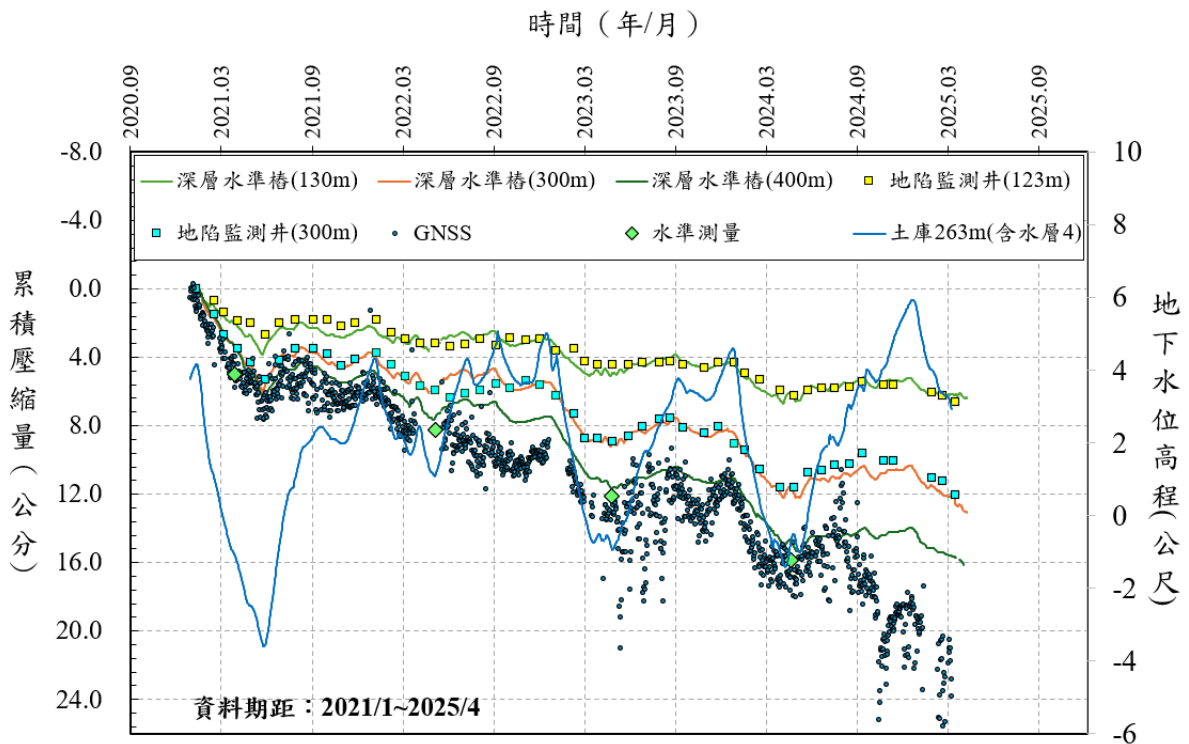


圖 4 雲林縣土庫國中 103/12~114/4 監測成果比較圖

註：正值為回脹，負值為壓縮。

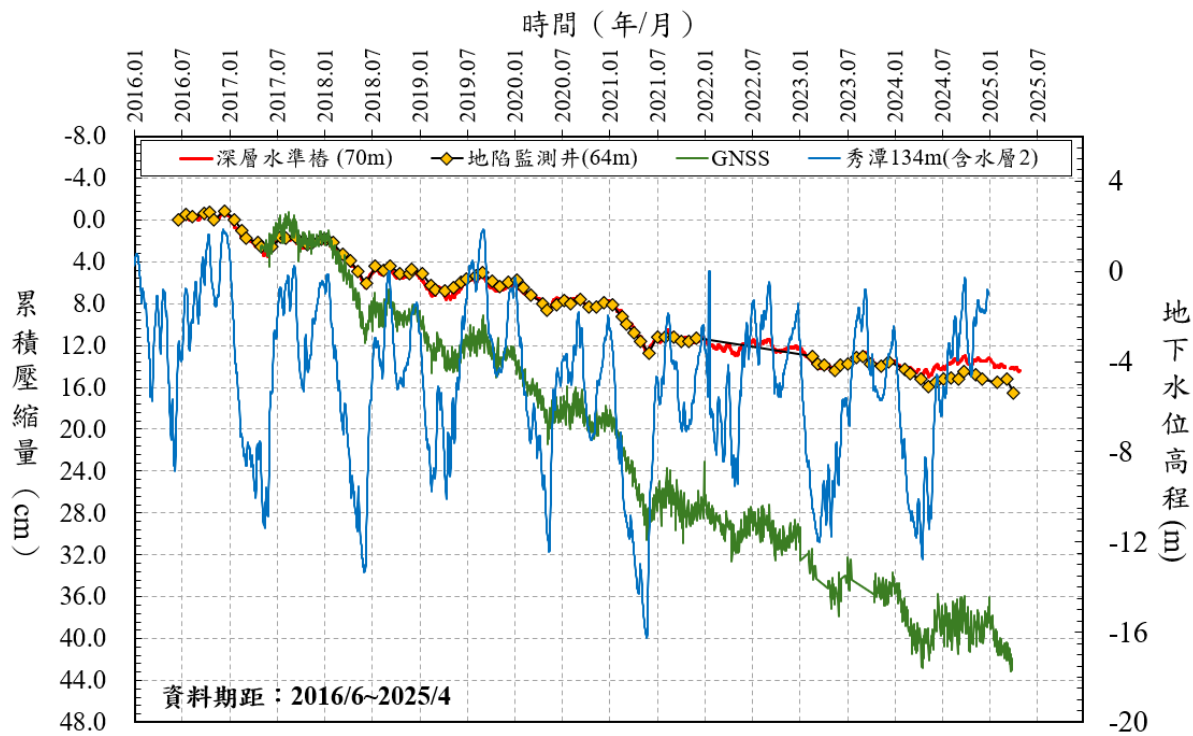


圖 5 雲林縣秀潭國小 105/6~114/4 監測成果比較圖

註：正值為回脹，負值為壓縮。

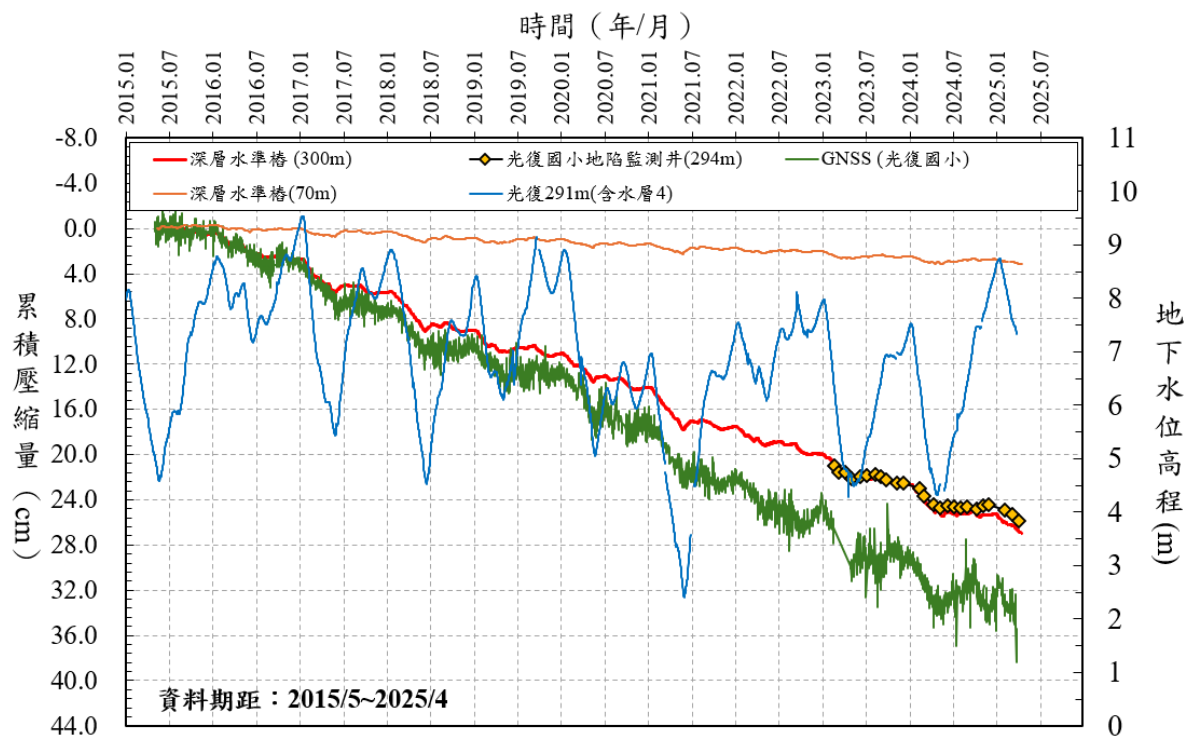


圖 6 雲林縣中科虎尾園區 104/11~114/4 監測成果比較圖

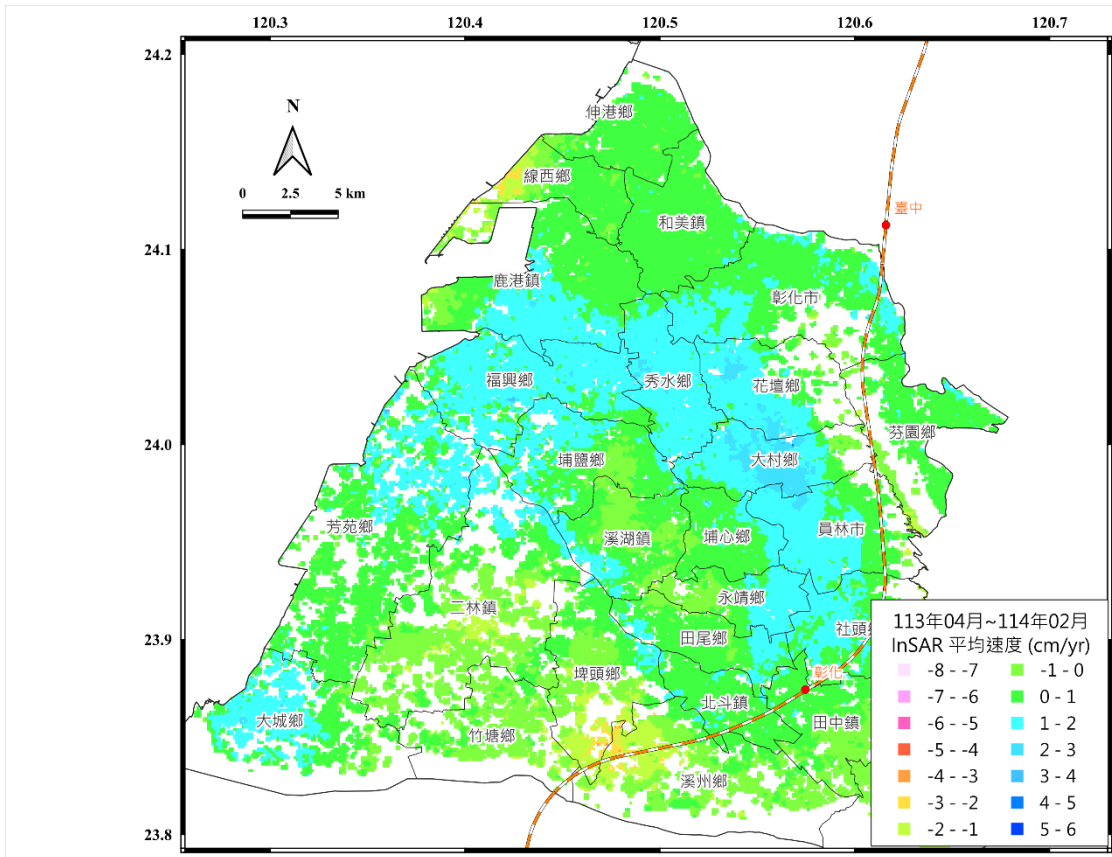
註：正值為回脹，負值為壓縮。

表 8 114 年累積至 4 月彰化與雲林地區深層水準樁維護紀錄總表

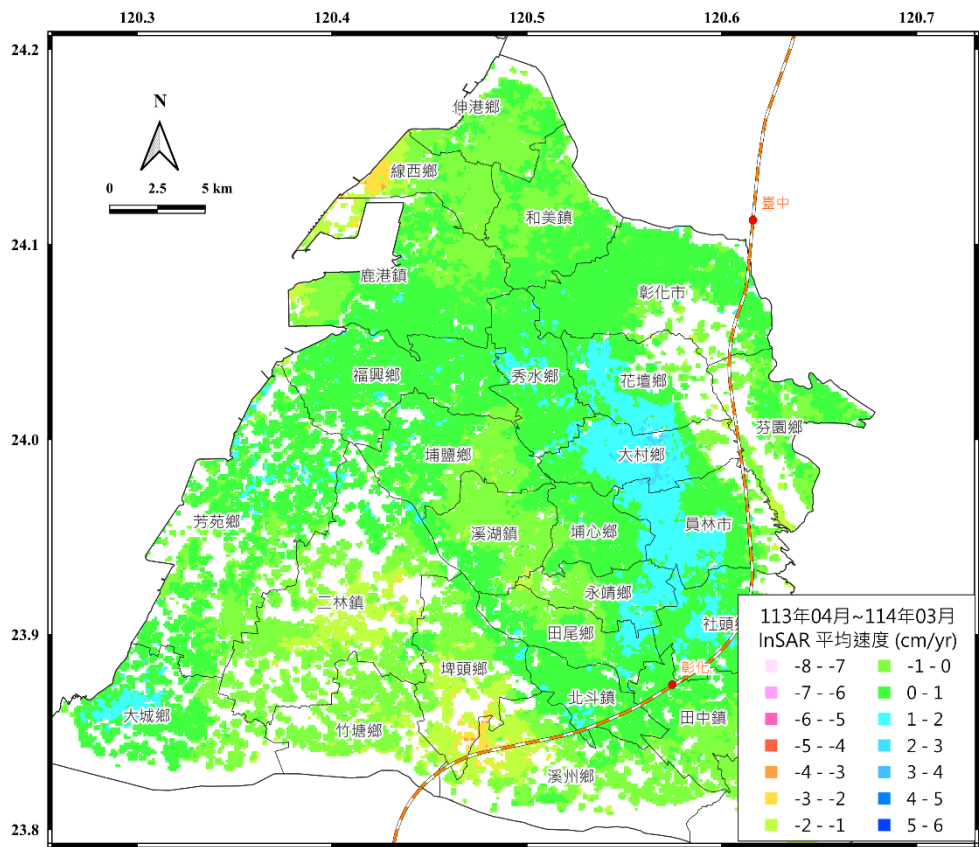
項次	站名	巡查時間	巡查維護人員	維護原因	電源	網路	設備與站體	備註
1	溪州國小(300m)	2025/3/24	林冠仲	網路訊號斷線	正常	異常、已排除	正常	Moxa 燈號異常 (讀不到 SIM 卡)，更換插槽並設定後恢復正常
2	秀潭國小(70m)	2025/3/27	林冠仲	網路訊號斷線	正常	異常、已排除	正常	安裝 CR1000X 與配套之網路設備，測試功能及連線正常
3	土庫國中(130m)	2025/3/31	林冠仲	斷電	異常、已排除	正常	正常	現場因排水管線施工切斷總電源，於 4/7 復電後測試連線正常。
4	土庫國中(300m)	2025/3/31	林冠仲	斷電	異常、已排除	正常	正常	現場因排水管線施工切斷總電源，於 4/7 復電後測試連線正常。
5	土庫國中(400m)	2025/3/31	林冠仲	斷電	異常、已排除	正常	正常	現場因排水管線施工切斷總電源，於 4/7 復電後測試連線正常。
6	中科虎尾(300m)	2025/4/21	林冠仲	網路訊號斷線	正常	異常	正常	無網路連線，手動下載資料
7	中科虎尾(70m)	2025/4/21	林冠仲	網路訊號斷線	正常	異常	正常	無網路連線，手動下載資料

三、雷達干涉資料處理與分析

- (一) 完成 113 年 4 月～114 年 4 月彰化與雲林地區之 Sentinel-1 衛星影像與軌道資料蒐集。
- (二) 完成 113 年 4 月～114 年 3 月彰化與雲林地區之 Sentinel-1 衛星影像資料處理。各地區 InSAR 成果已根據同時期 GNSS 資料進行校正，以下分述各區成果：
 - (1) 彰化地區（圖 7）：113 年 4 月～114 年 3 月之速度成果顯示，區域內無大範圍顯著下陷情事發生，惟埤頭及溪州一帶下陷速率較為明顯（約為-1 至-3 cm/yr）。與上期成果相比，埤頭及溪州一帶之下陷範圍有增加趨勢，須留意後續下陷變化。
 - (2) 雲林地區（圖 8）：113 年 4 月～114 年 3 月之速度成果顯示內陸重點下陷區（虎尾、土庫及元長一帶）於觀測期間內尚無下陷趨勢，口湖、水林及大埤等地區則主要呈現抬升趨勢。與上期成果相比，整體抬升趨勢漸緩，須留意後續下陷變化狀況。
- (三) 一般而言，InSAR 成果所獲取點位位置之地物類型通常具有較穩定的散射特性，例如房舍、大道路等人工建物或是裸露的大片岩石，而在水體（河、湖區）、漁業區、農耕區或山區等區域，常因其地表物散射特性而造成資料相關性降低等因素而無法獲取點位資訊，圖 7 與圖 8 中部分空白區域（如彰化地區二林鎮、雲林地區褒忠鄉）即為大型農業區域，因無法有效產生雷達訊號回波，而無法獲取其變形速率。

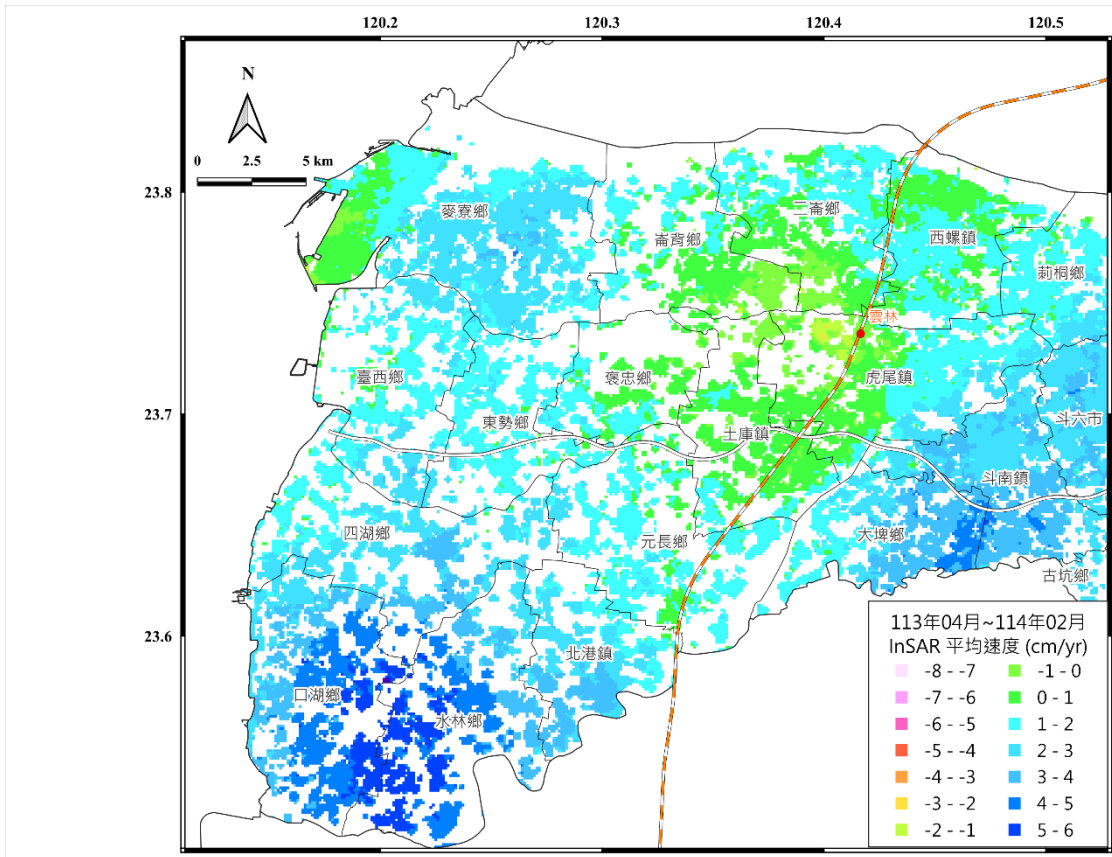


(a) 113 年 4 月 ~ 114 年 2 月

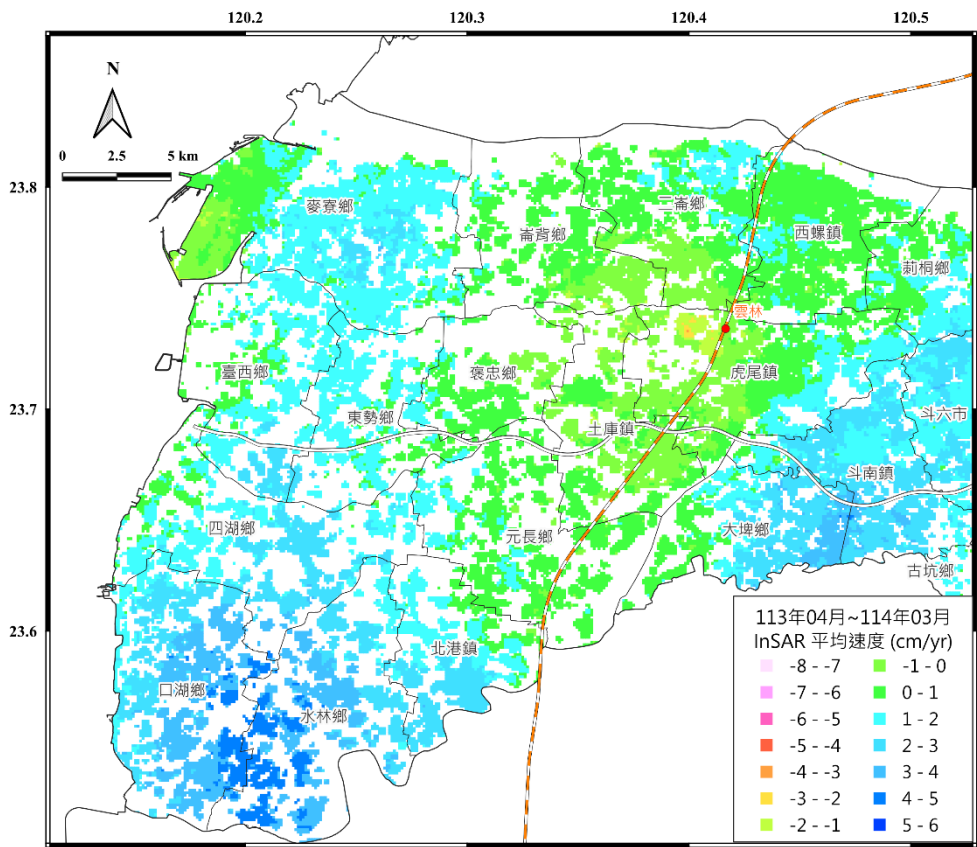


(b) 113 年 4 月 ~ 114 年 3 月

圖 7 彰化地區 113 年 4 月 ~ 114 年 3 月 之 位 移 速 度 場



(a) 113 年 4 月 ~ 114 年 2 月



(b) 113 年 4 月 ~ 114 年 3 月

圖 8 雲林地區 113 年 4 月 ~ 114 年 3 月 之 位 移 速 度 場